

**Production**

**Programmation**

**Transmission**

# Le Tas de Sable

**CHES PANSES VERTES**

Direction artistique **Sylvie Baillon**

**Pôle des Arts de la Marionnette en région Picardie**  
**Centre de développement des Arts de la Marionnette**

# SOMMAIRE

## INTRODUCTION

La marionnette, un art aux multiples formes	p. 5
La marionnette en Picardie	p. 6
Le Tas de Sable - Historique	p. 7
Les Fondements artistiques	p. 8

## LE TAS DE SABLE, LES 2 ASSOCIATIONS A L'ORIGINE DU PROJET

La compagnie Ches Panses Vertes	p. 9
L'opérateur Marionnettes en Chemins	p. 10

## BILAN DES ACTIVITES

Production	p. 12
Programmation	p. 13
Transmission	p. 16
Les limites au fonctionnement	p. 18

**Le Tas de Sable**  
Route d'Allonville  
Lieu dit Le Bâton Rouge  
80 136 Rivery  
mail : letasdesable@orange.fr

**Ches Panses Vertes**  
Maison du Théâtre  
24, rue Saint-Leu  
80000 Amiens  
tél : 0 322 921 932  
mail : chespansesvertes@wanadoo.fr

**Marionnettes en Chemins**  
Maison du Théâtre  
24, rue Saint-Leu  
80 000 Amiens  
tél : 0 322 916 186  
mail : marionnettesenchamins@wanadoo.fr

## LE PROJET DU TAS DE SABLE

Les objectifs	p. 19
Le positionnement de l'équipement	p. 20
Les publics visés	p. 22
L'activité de Production	p. 23
L'activité de Programmation	p. 24
L'activité de Transmission	p. 25

## LES PRINCIPES DE FONCTIONNEMENT

L'équipe	p. 27
----------	-------

## LES PARTENAIRES

de Ches Panses Vertes	p. 28
de Marionnettes en Chemins	p. 30

## L'EQUIPEMENT

Schémas de circulation	p. 32
------------------------	-------

# Introduction

par Sylvie Baillon

## La marionnette, un art aux multiples formes

La marionnette est à la fois un art populaire, traditionnel et savant.  
Un art d'hier et d'aujourd'hui.  
Un art qui a besoin de salles très sophistiquées et peut aussi s'installer partout.

C'est un art qui se trouve de façon pertinente à la croisée des interrogations sur la représentation, sur l'art du théâtre aujourd'hui :

### **Avec l'écriture**

Des auteurs importants d'aujourd'hui s'y sont intéressés : Valère Novarina et une jeune compagnie - celle de Nicolas Gousseff - et Philippe Minyana, auteur associé à l'ESNAM (Ecole Supérieure des Arts de la Marionnette), joué par plusieurs compagnies de marionnettes. Ces auteurs sont joués, aujourd'hui, à la Comédie Française.

### **Avec le cirque**

On se souvient du Cri du Caméléon (de Joseph Nadj, présenté en 1996 au Festival d'Avignon), mais beaucoup de tentatives sont menées.

### **Avec les nouvelles technologies**

C'est l'axe choisi cette année par l'Institut International de la Marionnette dans le cadre du Festival Mondial des Théâtres de Marionnettes.

### **Avec la danse ou le geste**

Je citerai le Théâtre du Mouvement ainsi que la compagnie Moussoux, mais il y en a d'autres.

C'est un art mais aussi un artisanat.  
Il a besoin d'écoles mais aussi d'apprentissages lents.

## La marionnette en Picardie

par Sylvie Baillon

Amiens et la Picardie ont été et restent encore une région riche en tradition marionnettique. Les personnages de Lafleur, Tchot Blaise et Sandrine sont emblématiques de cette ville.

C'est un art populaire : il existait plusieurs dizaines de théâtres entre les deux guerres, et dans certains quartiers, c'est encore une mémoire qui reste vive. D'autre part, il existe des compagnies de marionnettes contemporaines (Eclats d'Etats, Théâtre Inutile, La Chrysalide), dans un large éventail de ce que représente cet art aujourd'hui : d'une recherche à un art populaire.

Les saisons 2008, 2009 et 2010 seront riches en événements autour de la marionnette: les vingt ans de l'Ecole Nationale Supérieure des Arts de la Marionnette, les deux cents ans du personnage de Guignol...

L'Association Nationale des Théâtres de Marionnettes et Arts Associés (Thema), l'Institut International de la Marionnette (IIM) à Charleville-Mézières et le Théâtre de la Marionnette à Paris ont signé un « manifeste pour une reconnaissance pérenne des arts de la marionnette », présenté au Ministère de la Culture.

En associant d'autres partenaires, ils mettent en place **Les Saisons de la Marionnette** (Annexe 1) autour de cinq axes :

- La transversalité des formes artistiques autour de la marionnette
- L'émergence de la jeune création et des pôles régionaux
- La convergence nécessaire entre le patrimoine, la recherche et l'édition
- Le regard vers l'international comme moyen d'échanges artistiques et culturels
- La visibilité de la création française à travers une exposition itinérante.

Le Ministère de la Culture portera une attention particulière aux deux premiers points ainsi qu'au dernier.

# Le Tas de Sable

## Historique

Le Tas de Sable est né il y a plus de dix ans. A ses débuts il avait pour objectif de répondre à une problématique de lieu, pour accueillir les créations de la compagnie (lieu de répétition, atelier de construction, espace de stockage, bureaux) et d'autres compagnies. Un lieu qui aurait été également dédié aux formations et aux expérimentations, ainsi qu'aux croisements pluridisciplinaires.

Si Le Tas de Sable a existé jusqu'à présent, c'est sans mur et sans réels moyens : il résonne aujourd'hui parmi bon nombre de professionnels du spectacle vivant en Picardie et nationalement comme un outil et une dynamique innovants et essentiels pour répondre aux nouvelles logiques de production et comme acteur de la formation.

L'année 2007 marque une étape dans l'évolution du Tas de Sable, devenu le projet d'implantation d'un Pôle Artistique Régional de la Marionnette. Cette année est notamment marquée par l'inscription du Tas de Sable par l'Etat et la Région dans la Convention de Développement Culturel signée conjointement le 6 juillet.

La compagnie Ches Panses Vertes et l'association Marionnettes en Chemins , toutes deux porteuses du Tas de Sable, ont par ailleurs travaillé à la redéfinition du projet autour de trois grands axes :

- la production (création professionnelles, création avec les amateurs, diffusion)
- la programmation (développeur et facilitateur de projets en territoires, accueil en résidence de compagnies de marionnettes et arts associés, organisation d'événements en Picardie, expositions)
- la transmission (formations pré-professionnelles, professionnelles et de formateurs, formations avec scolaires, étudiants, professeurs et éducateurs, séminaires de réflexion, compagnonnage, croisement de disciplines et expérimentations artistiques, centre de ressources).

(Dossier de présentation de ces objectifs en Annexe 2)

A l'issue de réunions de travail menées conjointement avec le Conseil Régional de Picardie et la Direction Régionale des Affaires Culturelles, le Conseil Général de la Somme et Amiens Métropole, nous avons envisagé, pour parer à l'urgence en termes de locaux, la possibilité d'une implantation dans un lieu provisoire avant une localisation définitive.

La compagnie Ches Panses Vertes et l'association Marionnettes en Chemins ont donc procédé à une recherche de locaux adaptés au projet, en vue d'une implantation au début de l'année 2008. Au terme de notre recherche, nous avons identifié un local de type industriel situé route d'Allonville, à Rivery, pouvant permettre une installation rapide et en cohérence avec une préfiguration du Tas de Sable, et un bail a été signé le 5 mars 2008.

Nous avons également engagé une réflexion sur la structuration juridique du Pôle : vous trouverez dans ce dossier des pistes de réflexion et des propositions de structuration.

# Fondements artistiques du Tas de Sable

par Sylvie Baillon

## Phrases fondatrices

« *Être dans le vent est une ambition de feuille morte* » - Kundera  
« *Il vaut mieux allumer des bougies que de maudire l'obscurité* » - Proverbe chinois  
« *Ce sont les tonneaux vides qui font le plus de bruit* » - Proverbe bantou

## Autres arts

Ecrire le plateau en associant d'autres disciplines artistiques : la photo, la danse, la vidéo...

## Ecrivain de plateau

Je me considère comme un « écrivain de plateau » : à partir des éléments de celui-ci, toute discipline artistique est possible. Il faut essayer de travailler au présent et être dans le processus de construction d'un langage spécifique permettant aux figures d'apparaître, Il faut créer un sens associant intelligence et sensation et envisager le plateau comme une page d'écriture.

## Marionnette

La marionnette comme instrument dramatique, parce qu'elle a la vertu de totémiser la parole, qu'avec elle on affirme tout de suite qu'on est au théâtre. Renouveler le rapport à l'illusion.

## Sens

Travail sur la notion de figure : elle « rend sensible ce qui de prime abord ne l'est pas : elle donne à voir dans l'expressive clarté de son aspect visible la complexité et l'opacité d'un être qui se dérobe à toute appréhension rationnelle »

## Collectif

Importance de l'équipe artistique : il faut travailler en confiance. Être capable de travailler au présent. L'équipe de départ, Eric, Yvan, Etienne est en train de s'agrandir avec Antoine Vasseur (scénographie) et Sophie Schaal (costumière).

## L'écrit

Le théâtre est une littérature dramatique qui se déploie dans le temps. L'écrit est fondateur (chacun d'entre nous a besoin d'une langue qui lui est singulière), mais, sur le plateau, les mots font partie des matières au même titre que les acteurs, la lumière, le son, les objets.

- Faire avec la matière présente sur scène pour mettre à nu le non-dit, l'indicible.
- Faire le tri, se débarrasser de nos représentations, des clichés.

# Le Tas de Sable

Les deux associations à l'origine du projet :

## Ches Panses Vertes & Marionnettes en Chemins

### La compagnie Ches Panses Vertes

1979 Création de la compagnie par Michèle et Georges Baillon

1982 Création de l'Association « Les Amis de Ches Panses Vertes »

Objet :

- Aider moralement et financièrement la troupe
- Développer les arts de la marionnette
- Aider à la diffusion des créations théâtrales et de spectacle vivant de la compagnie

1989 Professionnalisation de la compagnie

Depuis 1989 : Ches Panses Vertes occupe gratuitement des locaux administratifs à la Maison du Théâtre (pas d'atelier, pas de salle de répétition ni de formation)

1992 Sylvie Baillon devient directrice artistique de la compagnie

Aujourd'hui :

#### Production

- Travail autour des écritures contemporaines, textuelles et scéniques.
- Pluridisciplinarité : acteurs, marionnettes, danse, musique électro-acoustique, lumière, vidéo, les arts plastiques.

#### Diffusion

- Rayonnement local, départemental, régional, national et international.
- Entre 30 et 120 représentations par an.

**Spectacles** tout public, spectacles jeune public, spectacle de recherche.

**Co-productions** par des scènes nationales, des scènes conventionnées, des théâtres municipaux, des centres culturels.

#### Partenariats

**Conventionnement** par le Ministère de la Culture/Drac Picardie, le Conseil Régional de Picardie, le Conseil Général de la Somme et Amiens Métropole.

**Reconnaissance** par des sociétés civiles comme la SACD (France et Belgique), la SPEDIDAM, l'ADAMI.

**Réseau des Arts de la marionnette** : la compagnie est membre de Themaa (Association des Théâtres de Marionnettes et Arts Associés), dont Sylvie Baillon est la vice-présidente, après avoir été présidente entre 1996 à 2001.

#### Formation

##### Ecole Nationale Supérieure des Arts de la Marionnette

Sylvie Baillon est membre du conseil pédagogique de l'ESNAM de Charleville-Mézières.

##### Collèges et lycées

Actions d'initiation et de sensibilisation dans les collèges Jean-Marc Laurent et Madeleine Michelis à Amiens, le lycée Jeanne Hachette à Beauvais, le lycée Roberval à Breuil-le -Vert, des collèges dans l'Aisne.

##### Collaboration avec l'Université

L'Université d'Artois (Sylvie Baillon y a été chargée de cours en marionnette pour les premières et deuxièmes années de Licence), et l'Université Picardie Jules Verne à travers un atelier de pratique artistique.

**Formations de formateurs** L'IUFM d'Arras ou le PNR de Dijon pour un stage national

**Stages en conservatoires** Stages avec le CNR d'Amiens et les CNR de Roubaix et Lille).

**Stages de formation pré-professionnelle** Mis en place depuis 2004 par la compagnie

#### Emploi

Ches Panses Vertes emploie aujourd'hui 4 permanents (dont 2 emplois solidaires) et entre 20 et 40 intermittents chaque année.

Du parcours de Sylvie Baillon est né un autre projet :  
**L'association Marionnettes en Chemins**

2004 Création de l'Association Marionnettes en Chemins

Objet :

- Redonner une modernité à la tradition de l'Art de la Marionnette en Picardie, le développer à travers un travail en partenariat avec des territoires.
- Organiser et coordonner un évènement autour des formes animées, ayant lieu sur un ensemble de territoires, communes et structures culturelles en région Picardie.
- Promouvoir et mettre en place les actions liées à la marionnette (diffusion, production et formation)

## Partenariats

La création de cet outil de développement culturel sur les territoires picards a été accompagnée par les partenaires de Ches Panses Vertes.

- Depuis 2006 : Conventionnement avec la Drac Picardie et le Conseil Régional de Picardie.
- 2004 - 2007 : En dehors des temps de festival, direction artistique associée à l'interterritoire Sources et Vallées (Oise) (Voir paragraphe «Direction artistique associée avec Sources et Vallées», page 11)
- Collaboration avec des structures culturelles pour la mise en place d'actions autour de la marionnette.

## Centre de ressources

- Mettre en place avec les pays, les communautés de communes volontaires, un travail autour de la marionnette : jeune public (initiation, ateliers, programmation), marionnettes pour adultes (travail avec des groupes constitués, programmation), spectacles tout public. Ce travail peut être pluriannuel.
- Organiser un temps fort de deux semaines qui se déroule sur les trois départements picards, avec une résidence de travail pour chaque compagnie avec la population (en groupes constitués ou non) et la programmation des spectacles des compagnies pendant le week-end.

## Emploi

Marionnettes en Chemins emploie une personne à temps plein (emploi solidaire) et en temps de festival une quinzaine d'intermittents.

Le poste de comptable est mutualisé avec Ches Panses Vertes pour 10 heures par semaine.

# Bilan des activités

menées par Ches Panses Vertes & Marionnettes en Chemins

Production

---

Programmation

---

Transmission

---

# Production

## Créations professionnelles

Depuis 1979, 30 créations ont vu le jour et ont été présentées au public. **La compagnie Ches Panses Vertes** produit une à deux créations par an. Sylvie Baillon et l'équipe artistique qui l'entoure en sont à l'origine.

- Dernière création jeune public : «Léon, Li, Louis»
- Dernière création tout public : «Les retours de Don Quichotte»  
(Liste des créations en annexe 3)

**D'autres créations dites «de commande»** naissent de l'envie d'artistes de travailler avec Sylvie Baillon. Ce sont d'abord des propositions de mise en scène qui lui sont faites.

Ces demandes peuvent émaner d'autres disciplines artistiques :

- La musique, comme pour «Intérieur - Pierrot Lunaire» (2005)
- Les arts plastiques, comme pour «Tarzan in the garden» (2008)

Ches Panses Vertes a déjà répondu **à la demande d'associations de théâtre amateur** en s'associant autour d'un projet artistique et en proposant un encadrement professionnel.

- «Le Château dans la Forêt», de Alain Gauré (2001-2003)
- «Les Terres Fortes», de Catherine Zambon (2003-2007)

## Diffusion

### Diffusion au niveau régional, national et international

Entre 60 et 120 représentations par saison  
Participation au Festival d'Avignon tous les 2 ans depuis 1989  
Créations régulièrement présentées à Paris

Ches Panses Vertes a effectué 567 représentations cumulées en 7 saisons, depuis la saison 2000-2001, dont :

- 249 en région
- 309 hors région
- 9 à l'international

(Récapitulatif de la diffusion en annexe 4)

# Programmation

---

## Développement et facilitation de projets en territoire

Le Tas de Sable n'est pas un lieu de diffusion mais a une volonté forte à travers l'association Marionnettes en Chemins de proposer sur le territoire picard des spectacles à des publics habituellement éloignés de l'offre culturelle. Il ne s'agit pas seulement de diffusion, puisque la programmation est accompagnée de la mise en place d'ateliers de sensibilisation ou de résidences d'action culturelle.

## Direction artistique associée à l'interterritoire Sources et Vallées

Le partenariat a débuté en juin 2003 avec la compagnie Ches Panses Vertes et la création d' «Un Don Quichotte» qui a croisé le projet du territoire, puis il a été suivi d'une première année de programmation (2 spectacles par trimestre) pilotée par la compagnie en 2004, en concordance avec la commande du service culture de Sources et Vallées.

De 2005 à 2007, la direction artistique en marionnettes contemporaines est assurée par Marionnettes en Chemins. C'est une programmation ouverte à tous, montrant différentes formes de spectacles : des techniques traditionnelles comme la gaine (Punchisnotdead - 76) à des formes très contemporaines mêlant vidéo, danse et texte (Eclats d'Etats - 80).

A la direction artistique s'ajoute **une ingénierie de projet**

- proposition et suivi des budgets
- rédaction des conventions et des contrats
- déclarations des salariés, fiches de salaires et bordereaux sociaux
- mise en œuvre spécifique à chaque programmation : recherche de salles sur le territoire (rencontre avec les élus, les services communaux, les associations...) et recherche de publics pour les ateliers (scolaires, péri-scolaires et tout public), rédaction des feuilles de route et de suivi, soutien occasionnel à la communication.
  - accueil des artistes et des publics pour les ateliers
  - évaluation et bilan des actions

et **une direction technique**

- évaluation des salles pour l'accueil des spectacles
- préparation et accueil des équipes artistiques et techniques
  - aménagement et transformation des lieux non théâtraux

## Exposition

L'art de la marionnette se transmet aussi par le regard des plasticiens. Ches Panses Vertes a déjà à plusieurs reprises présenté les univers de ses créations, à travers des expositions :

### Exposition au Louvre

Une des marionnettes du spectacle Féminins/Masculins a été exposée au Carrousel du Louvre, dans le cadre du Salon du Patrimoine Culturel du jeudi 09 au dimanche 12 novembre 2006.

### Exposition de la compagnie Ches Panses Vertes

Une exposition des marionnettes de la compagnie est en préparation et sera scénographiée par Jean-Marc Chamblay.

## Temps fort

### Festival Marionnettes en Chemins

Le Tas de Sable met en place avec l'association Marionnettes en Chemins un temps fort biennal itinérant à l'échelle de la région. Ce temps fort propose durant deux semaines des accueils de compagnies en résidence d'action culturelle et une programmation de spectacles d'origine régionale, nationale et internationale.

Le maître mot est le travail en partenariat :

- avec des tutelles
- avec des collectivités
- avec des associations culturelles et/ou sociales
- avec des équipements

L'étape prospective débute 2 ans avant la réalisation du festival :

- repérage des partenaires potentiels
- rencontre et montage de propositions

**En 2004, du 15 au 30 mai**, sept compagnies ont été invitées en Picardie, huit spectacles ont été proposés dans les villes et villages (salle de spectacle, chez l'habitant, salle des fêtes, centre social, grange...), six ateliers ont permis à des publics d'être sensibilisés à l'art de la marionnette.

**En 2006, du 29 mai au 11 juin**, ce sont neuf compagnies qui se sont produites en Picardie à travers seize représentations et cinq ateliers de sensibilisation. Deux soirées de cinéma ont eu lieu, ainsi qu'une rencontre professionnelle sur le thème : «Public - non public : au bout de 60 ans de décentralisation culturelle, où en est-on ?».

### Temps forts à la Maison du Théâtre d'Amiens

La compagnie Ches Panses Vertes propose, depuis plusieurs années, en coréalisation avec la Maison du Théâtre d'Amiens, un temps fort d'un mois pendant lequel elle présente au public son travail et celui d'artistes.

Nuit des formes courtes, spectacles, apéros philo, rencontres, ateliers, expositions...

## Les projets internationaux

### La Slovaquie

#### **Coopération culturelle avec la Slovaquie : Bratislava (Institut français) / Région de Trencin**

Du 9 au 14 avril 2007

Créé en décembre 2005 à la Comédie de Picardie, « Intérieur – Pierrot Lunaire » a été présenté au Théâtre du Chevalet à Noyon et au Théâtre La Faiènerie de Creil le 23 janvier 2007. Ce spectacle a été sélectionné par l'ASSECARM dans le cadre de sa convention de partenariat culturel avec la Slovaquie. Un voyage d'étude a été effectué du 24 au 26 octobre 2006 pour mettre en place la tournée à Bratislava et Trencin qui a eu lieu en avril 2007. La présentation du spectacle en Slovaquie a aussi été l'occasion d'organiser une rencontre sur place avec des comédiens slovaques.

### La Lettonie & la Lituanie

#### **Coopération culturelle avec Daugavpils (Lettonie) et Panevezis (Lituanie)**

Décembre 2006

Venant conforter les liens nés des rencontres régulières entre Raymond Godefroy et le Théâtre de Daugavpils (Lettonie), nous avons accueilli nos partenaires lettons et lituaniens (le Théâtre de Marionnette de Panevezys) en Picardie.

#### **Les Retours de Don Quichotte en Lituanie**

Du vendredi 7 au jeudi 13 septembre 2007

Suite au projet de coopération culturelle mené en 2006/2007 avec la Lituanie et notre rencontre avec Antanas Markukis, directeur artistique du Waggon Puppet Theater, la compagnie Ches Panses Vertes a été invitée à jouer « Les Retours de Don Quichotte » lors du festival de Panevezys en Lituanie.

### Le Royaume-Uni

#### **Le projet TransMission**

A la suite d'une rencontre organisée par la Maison du Théâtre d'Amiens, le Theatre Melange (East Sussex – Royaume-Uni) et la compagnie Ches Panses Vertes ont décidé de mener ensemble un projet autour de l'échange des savoirs faire et des pratiques artistiques.

L'idée principale du projet TransMission est de s'enrichir des différences et de les confronter pour acquérir une connaissance commune et mutuelle qui élargit notre vision et nos pratiques artistiques.

Le Theatre Melange et la compagnie Ches Panses Vertes, en partenariat avec la Maison du Théâtre d'Amiens, ont donc construit le projet comme une rencontre autour de trois pratiques du Théâtre : le théâtre visuel, le théâtre d'objets et le théâtre de marionnettes.

TransMission est un projet de découverte, de partage et de rencontres.

Ce projet est cofinancé par l'Union Européenne (FEDER) dans le cadre du programme Interreg.

# Transmission

## Formations pré-professionnelles, professionnelles et de formateurs

### Les stages d'insertion professionnelle

La compagnie Ches Panses Vertes a accueilli une jeune marionnettiste, Cléa Minaker, dans le cadre des formations professionnalisantes de l'Ecole Supérieure Nationale des Arts de la Marionnette (ESNAM).

### Les stages de formation pré-professionnelle et professionnelle

Ces stages sont destinés aux pré-professionnels et professionnels (comédiens, danseurs, plasticiens, enseignants, étudiants). Ils ont lieu sur des temps très courts (week end).

Depuis 2005 ces formations sont dirigées par de grandes figures de la marionnette et de l'objet : François Lazaro (Clastic Théâtre – 92), Philippe Rodriguez Jorda (La Pension du Gai Hasard - 08), Claire Heggen (Théâtre du Mouvement – 93), Roland Shön (Théâtre En Ciel – 76), Christian Carrignon (Théâtre de Cuisine – 13), Alain Lecucq (PapierThéâtre – 51), Cyril Bourgois (Punchisnotdead – 76), Evelyne Lecucq (75), Serge Boulter (Bouffou Théâtre à La Coque – 56), Catherine Sombsthay (compagnie Médiane - 67), Pierre Blaise (Théâtre Sans Toit - 95), Pascal Vergnault (Théâtre pour deux mains - 44), Patrick Conan (Garin Trousseboeuf – 44).

## Ecole Supérieure Nationale des Arts de la Marionnette

Sylvie Baillon assure un enseignement régulier à l'ESNAM et y est membre du conseil pédagogique.

Fondée en 1987 à Charleville-Mézières dans les Ardennes, l'ESNAM, placée sous la tutelle du Ministère de la Culture, se consacre à la formation initiale d'acteurs-marionnettistes (durée de la formation : 3 ans ; Diplôme des Métiers des Arts de la marionnette - DMA).

Première et unique école dans ce domaine en France, elle accueille des étudiants français et étrangers.

## Formations avec scolaires, étudiants, professeurs et éducateurs

### Sensibilisation en lycée

Les cours sont dispensés par Sylvie Baillon dans plusieurs établissements : à Amiens au lycée Michelis, à Beauvais au lycée Jeanne Hachette (Oise). Sylvie Baillon peut également déléguer ce type de formation à des marionnettistes proches de la compagnie (Philippe Rodriguez Jorda par exemple).

### Sensibilisations et stages au sein de parcours scolaires ou universitaires

Ches Panses Vertes a déjà mis en place différents partenariats d'initiation à la marionnette avec des pôles universitaires comme l'Université Picardie Jules Verne à Amiens, ou l'Université de l'Artois à Arras.

### Stages pour les professeurs

De courte durée, ils sont réalisés en lien avec des structures de formation continue de l'Education Nationale, comme le rectorat d'Amiens, l'IUFM de Livry Gargan (Seine Saint-Denis), l'IUFM de Créteil dans le cadre du Plan d'Action de Formation.

## Conservatoire à Rayonnement Régional d'Amiens Métropole

À la rentrée 2007-2008 s'est ouverte une option "Arts de la Marionnette" (6h hebdomadaires) au Conservatoire National de Région d'Amiens Métropole : de recrutement national, elle permet à 15 élèves (5 de la région Ile de France, 5 de la région Nord Pas de Calais et 5 de Picardie) de préparer notamment le concours de l'ESNAM. L'option "Arts de la Marionnette" est d'abord un outil de formation pré-professionnelle pour les futurs marionnettistes mais aussi une proposition de sensibilisation à cet art dans le cadre d'une préfiguration d'un 3ème cycle de formation à l'art dramatique (soit deux ans).

2 élèves de l'option «Arts de la Marionnette» ont été reçus au concours et intégreront la 8ème promotion de l'ESNAM en 2008.

## Compagnonnage

Le Tas de Sable accompagne de jeunes artistes ou compagnies en leur prêtant un regard artistique et un accompagnement administratif et de production. Compagnonnage veut dire porter attention au projet artistique, aux formes des dossiers, au respect des règlements professionnels, et veiller à l'insertion professionnelle de ces jeunes compagnies ou artistes. Ils bénéficient du soutien du Tas de Sable dans le développement de leur projet.

- Les Arts Musants (Aisne)
- La Ni compagnie (Somme)

Sur le spectacle « Vin/vin » de David Andrieux, créé les 5 et 6 novembre 2003 à la Maison du Théâtre

- Théâtre Inutile (Somme et Saint-Etienne)

Sur le spectacle « Le Sas », de Michel Azama, création en octobre 2004 à Saint-Etienne

- Drolatic Industry (Redon, Bretagne)

Sur le spectacle « Les lames amères », création collective, créé le 8 novembre 2005 au Théâtre de Redon

- Miettes de Spectacles (Paris)

En résidence sur le territoire Sources et Vallées avec « Alice au pays des Lettres » d'après des textes de Roland Topor, création jeune public en décembre 2006

- Morbus Théâtre
- Compagnie Sylvie Zzani
- Aurélie Hubeau (diplômée de l'ESNAM)
- Eric Deniaud (diplômé de l'ESNAM) dans ses projets de création et d'échange étroit avec le Liban.

## Croisement de disciplines / Expérimentations artistiques / Echanges de savoirs et regards transversaux

L'Ouvroir a été créé à l'initiative de Sylvie Baillon, en 2003. Il rassemble artistes professionnels et amateurs dans d'une envie commune de «bidouiller» autour des écritures contemporaines et d'écritures théâtrales non naturalistes. Manufacture de recherche, d'essai et de partage artistiques, l'Ouvroir est un temps pour échanger et croiser les regards et les pratiques : marionnettes, théâtre, vidéo, arts plastiques, danse, musique, pratiques vocales, clown...

# Les limites de fonctionnement

## La question du lieu

La problématique d'un lieu s'est posée d'emblée comme une nécessité pour un travail à long terme et dans de meilleures conditions. Depuis 1997, le Tas de Sable existe, bon an mal an, à travers des actions de formations, d'accompagnement de projets amateurs ou professionnels et d'ateliers interdisciplinaires menés sur différents sites. Malgré les difficultés rencontrées, le Tas de Sable s'est construit autour des projets initiés par Sylvie Baillon : ceux de la compagnie Ches Panses Vertes et ceux de l'association Marionnettes en Chemins.

Au terme de ces dix années, le constat restait le même : l'absence d'équipement était le frein majeur au développement du projet.

Ce que nous n'avons pas pu faire en l'absence de lieu :

- Offrir des conditions de travail décentes au personnel de la compagnie tant du point de vue artistique (manque cruel d'atelier de fabrication) que du point de vue administratif
- Mettre en place des stages de construction
- Pouvoir répéter des spectacles qui restent au répertoire ou des reprises pour changement d'interprète
- Stocker le matériel et les marionnettes dans de bonnes conditions
- Discuter avec les lieux de production et diffusion de façon professionnelle
- Mettre en place un centre de ressources
- Accueillir des gens pour expliquer le travail et avoir une relation simple aux publics. C'est ce qui est proposé une fois par an pendant notre résidence à la Maison du Théâtre

## La question du porteur de projet

La structuration en deux associations complique le fonctionnement administratif (refacturation entre les deux pour « mise à disposition de personnel », « de matériel technique »).

Aujourd'hui une clarification s'impose.

Au niveau artistique, Le Tas de Sable est porté par Sylvie Baillon et Eric Goulouzelle.

Au niveau administratif, une seule structure avec différents départements est envisagée :

- un département Production, qui comprendra les spectacles de la compagnie Ches Panses vertes et leur diffusion
  - un département Programmation
  - un département Transmission

# Le projet du Tas de Sable

## Les objectifs

---

### Développer les activités de Ches Panses Vertes et Marionnettes en Chemins

- Un lieu pour mettre en cohérence des actions que nous menons déjà et leur donner plus d'ampleur, pour pouvoir vraiment échanger avec nos partenaires.
- Un lieu pour offrir des conditions de travail décentes au personnel de la compagnie tant du point de vue artistique que du point de vue administratif.
- Un lieu pour mettre en place des stages (par exemple des stages de construction).
- Un lieu pour pouvoir répéter des spectacles qui restent au répertoire ou des reprises pour changement d'interprète.
- Un lieu pour stocker le matériel et les marionnettes dans de bonnes conditions.
- Un lieu pour discuter avec les lieux de production et diffusion de façon professionnelle.
- Un lieu pour mettre en place un centre de ressources
- Un lieu pour accueillir des gens et leur expliquer le travail, et avoir une relation simple aux publics.

# Le positionnement de l'équipement

## Un positionnement local, régional et national

Au service des compagnies, des acteurs et de la formation, Le Tas de Sable est un outil nécessaire aux métiers des arts de la scène, au niveau local, régional et national : formation initiale et professionnelle, recherche, connaissance des autres pratiques, travail avec différents publics, échanges pour une meilleure diffusion des spectacles et une qualité plus grande.

Il ne s'agit pas pour Le Tas de Sable de défendre un certain territoire, mais bien de tisser des liens à l'échelle d'un pays. Certes nous approfondirons nos contacts avec nos partenaires (Amiens Métropole, le Conseil Général de la Somme, le Conseil Régional de Picardie, la DRAC Picardie), mais nous donnerons à ce lieu une résonance nationale et européenne. La présence d'artistes et de compagnies extérieures contribuera, nous en sommes persuadés, à favoriser les échanges et l'ouverture sur d'autres formes et d'autres méthodes de travail.

Des Pôles existent déjà et travaillent dans ces directions. Ils démontrent la nécessité de tels lieux pour supporter un travail de qualité envers la jeune création, faciliter l'accès à la formation et sensibiliser les publics :

### **Le Pôle Marionnette en Essonne** Compagnie Daru [www.polemarionnette.com](http://www.polemarionnette.com)

Le Pôle du Théâtre de Marionnettes est l'un des cinq pôles culturels du département de l'Essonne initié en 2000 par le Conseil Général et la Ville de La Norville. La gestion et l'organisation sont confiées par convention à la Compagnie DARU qui en est l'opérateur, sous la direction artistique de Christian Chabaud et Philippe Angrand.

Ses buts sont :

- La programmation et l'organisation d'une manifestation annuelle de diffusion départementale de spectacles en Essonne « Les Champs de la Marionnette »
- Le soutien à la création (résidence d'accueil de jeunes marionnettistes)
- L'information permanente sur le théâtre de marionnettes contemporain (le journal « Ca bouge » et le site Internet)

### **Le Théâtre à La Coque/ Bouffou Théâtre** Hennebont (Bretagne) [www.bouffoutheatre.com](http://www.bouffoutheatre.com)

Ouvert, de façon permanente au public depuis février 2003, c'est un lieu d'échange autour de la marionnette, un espace de rencontres pour toutes les personnes sensibles à cet art, professionnelles ou non. C'est un centre de création orienté vers la curiosité artistique.

Espace de travail artistique et administratif de la compagnie Bouffou Théâtre, Le Théâtre à la Coque est également un espace de partage de plateau avec d'autres artistes marionnettistes. C'est un centre de création autour de la marionnette qui explore les richesses de cet art lors de résidences, de formations, dans la documentation ou à l'occasion d'accueils de spectacles.

### **Le Pôle Marionnette en Val de Marne** Compagnie Les Phosphènes-Jean-Pierre Lescot <http://www.theatre-enfants.com/voyages/>

Plus récent, il s'appuie sur un lieu (la Salle Roublot à Fontenay-sous-Bois) et sur un Festival (Voyages en Marionnettes)

### **Le Pôle danse à Fère en Tardenois** <http://echangeurfr.free.fr>

L'échangeur a été créé en 1991 à l'initiative d'ALIS, compagnie professionnelle de spectacles. Il est basé dans une ancienne minoterie à Fère-en-Tardenois dans l'Aisne.

Devenu scène conventionnée (label du Ministère de la Culture) en 2004, l'échangeur soutient, co-produit et promeut, par le biais de résidences, des artistes dont les oeuvres explorent des formes contemporaines de la danse aux « autres scènes » : théâtre d'objets, musique plasticienne, marionnettes...

L'échangeur est également un laboratoire où les artistes disposent de temps pour chercher, expérimenter et inventer sans obligation de production.

Aujourd'hui, l'échangeur est porteur d'un projet de Pôle Régional de la danse.

### **Le Théâtre de Bligny** Briis-sous-Forges, Essonne <http://www.theatre-de-bligny.com>

Le Théâtre de Bligny travaille à 2 objectifs :

Favoriser les flux de spectateurs entre l'hôpital et la communauté de communes, avec pour objectif de tisser du lien social.

Favoriser au sein du théâtre l'installation dans la durée des artistes, à travers six à neuf résidences par an (théâtre, musique, danse, arts de la rue, arts plastiques, cinéma...).

## Un positionnement interrégional

### • Avec la région Champagne Ardenne

L'Ecole Nationale Supérieure des Arts de la Marionnette se situe à Charleville-Mézières (08). Il n'existe pas d'offre publique quant à la formation en marionnette au niveau des conservatoires sur le territoire à l'exception d'une Ecole Nationale de Musique à Paris.

Amiens et la région Picardie, compétentes en cette matière, ont une carte à jouer. L'option Arts de la Marionnette, mise en place à la rentrée 2007 à Musicaa - Conservatoire National de Région d'Amiens Métropole, a accueilli quinze élèves originaires du Nord-Pas-de-Calais, de Picardie et d'Ile-de-France. Des collaborations pour développer la formation sont donc à envisager avec la région Champagne Ardenne.

À Mourmelon (51), ont lieu tous les deux ans, les Rencontres Internationales des Théâtres de Papier, soutenu par la région Champagne Ardenne et la Drac. Alain Lecucq (PapierThéâtre – 51) et Sylvie Baillon envisagent une collaboration dans le cadre de ces rencontres : les compagnies internationales pourraient ainsi présenter leurs spectacles en Picardie.

### • Avec la Région Normandie

Une collaboration est envisagée avec la Chapelle Saint Louis (Rouen – 76), qui se trouve en réseau avec d'autres lieux normands, autour d'un temps fort des Arts de la Marionnette. Ces lieux sont soutenus par la région Haute-Normandie et la Drac.

### • Avec la Région Nord Pas-de-Calais

Depuis plusieurs années, Sylvie Baillon dispense des stages au Conservatoire National de Région de Roubaix et Lille. Elle est également intervenue à la Faculté des Arts du Spectacle d'Arras. Le Tas de Sable permettrait de développer ces activités de formation et de favoriser les liens entre les conservatoires de région et les universités.

## Un positionnement international

Fort de ses collaborations internationales (voir page 13), la compagnie Ches Panses Vertes souhaite donner une dimension internationale à son action.

### • Le projet Culture

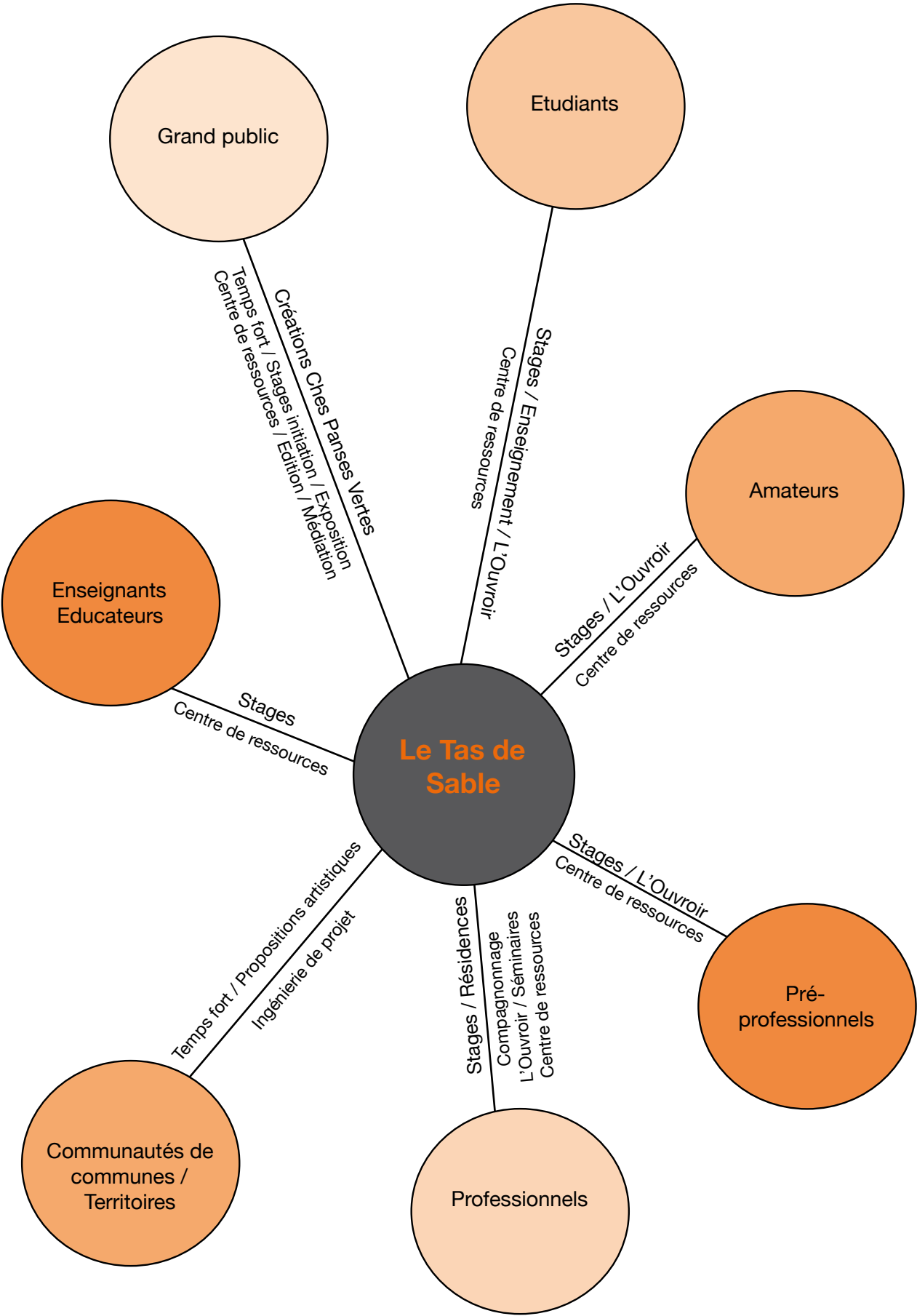
La compagnie Ches Panses Vertes élabore un projet avec des partenaires européens pour ouvrir et partager ses horizons artistiques. Ce projet sera basé autour de quatre grandes orientations :

- L'accueil en résidence : Rencontres de metteurs en scène
  - La formation : Workshops / Formations pédagogiques
  - La traduction : Découverte de l'écriture dramatique
  - La diffusion : Croisements de spectacles

Ce projet européen va être présenté dans le cadre du programme européen Culture 2007-2013.

Il s'adresse à des acteurs culturels, compagnies et institutions et engagera de multiples partenaires.

La Lituanie avec le Panevėpio Lėliū Vepimo Teatras (Le Théâtre de Marionnette de Panevezys)  
La Slovaquie avec la Collectivité Autonome Régionale de Trencin  
La Pologne avec le Théâtre de Wrocław  
Le Royaume-Uni avec le Theatre Melange  
L'Italie avec l'artiste Chiara Mori  
La Lettonie avec l'Académie de la culture de Riga.  
La Roumanie avec le Theatre de Marionnette de Arad



# Production

Les activités proposées et leur déroulement

---

## Temps de créations dans un outil de travail adapté

Les espaces de travail étant de plus en plus rares et les temps de disponibilités de plateau de plus en plus courts, Le Tas de Sable permettra à la compagnie Ches Panses Vertes de disposer d'un équipement : un lieu de répétition permanent, d'ateliers de construction, d'un lieu de stockage...

A la rentrée 2008, la compagnie y travaillera à sa prochaine création «Vieillir», dont le texte sera écrit par Alain Cofino-Gomez.

Au-delà de cet outil, la Compagnie Ches Panses Vertes continuera de tisser des partenariats pour produire ses créations dans d'autres lieux.

Le Tas de Sable permettra également aux projets qu'elle a choisi d'accompagner de bénéficier du soutien d'un équipement professionnel tant au niveau artistique qu'administratif.

## Présentations de travaux

Des séances de présentations d'étapes de travail ou de maquettes seront organisées, pour donner à voir le travail en cours et permettre les échanges entre professionnels.

La vocation du Tas de Sable est de soutenir des compagnies dans la production de leurs spectacles en les accueillant en résidence. Le Tas de Sable n'est pas un lieu de diffusion mais un lieu de recherche et de travail. Des séances de présentation de projets aux professionnels et au public seront organisées pour qu'il y ait rencontre avec les réseaux de diffusion.

# Programmation

Les activités proposées et leur déroulement

---

## Accueils en résidence

Le Tas de Sable offrira à des compagnies de marionnettes et autres arts un espace de travail.

Plusieurs types de résidences existeront :

Résidences de création (trois semaines au moins) : De une à quatre par an.

Résidences de recherche (une semaine au début du projet) : De une à six par an

Les premières résidences de travail prévues sont :

- Brice Coupey (Alinéa Théâtre – 93)
- Bénédicte Holvoote (Les Estropiés – 59)
- Pierre Tual (Elève de la 7ème promotion de l'ESNAM)
- Véronique Lespérat-Héquet (80)

## Exposition

Une exposition rétrospective du travail de la compagnie Ches Panses Vertes sera proposée par Le Tas de Sable (présentation de marionnettes des spectacles dans leur espace de jeu, mise en perspective historique et initiation aux différentes techniques de manipulation par des comédiens-marionnettistes, archives photos, affiches, sons et vidéos des spectacles de la compagnie).

Cette exposition pourra accompagner un spectacle en tournée ou répondre à toute structure en demande d'un événement autour de la marionnette.

D'autres expositions pourront voir le jour à travers d'autres expressions de la marionnette.

# Transmission

Les activités proposées et leur déroulement

---

## Accueil de jeunes artistes sur des temps longs

Dans le cadre de son action de formation pré-professionnelle, professionnelle et de formateurs, le Tas de Sable accueillera un artiste sur plusieurs mois pour lui permettre de suivre un travail de création et le fonctionnement général de la structure.

Le Tas de Sable deviendra notamment un partenaire de formation privilégié pour l'Ecole Nationale Supérieure des Arts de la Marionnette de Charleville-Mézières.

## Stages d'une semaine pour les étudiants de Conservatoires

Sur une semaine, Le Tas de Sable mettra en place des stages permettant aux élèves situés hors région (Roubaix, Rouen...), ainsi qu'à ceux du Conservatoire à Rayonnement Régional d'Amiens Métropole de découvrir la marionnette au sein de leur cursus d'art dramatique.

## Sensibilisations et stages au sein de parcours scolaires ou universitaires

A travers les compagnies accueillies en résidence, le Tas de Sable proposera des actions de sensibilisation à la marionnette et autres arts, à destination d'élèves et de professeurs.

## Les stages sur un week end pour les professionnels et pré-professionnels

Ces stages sont destinés aux pré-professionnels et professionnels (comédiens, danseurs, plasticiens, enseignants, étudiants). Ils ont lieu sur des temps très courts (week end). Faute de lieu, ces stages allaient disparaître. En les accueillant, Le Tas de Sable permettra à ces temps de formation de continuer à exister.

## Séminaires de réflexion

L'art a besoin de discuter avec d'autres disciplines non artistiques. Dans la continuité des apéros philo (en place depuis 2002 à la Maison du Théâtre et ouverts à tous) et du séminaire organisé sur la question de la formation initiale préalable à l'entrée à l'ESNAM (rencontre professionnelle en 2004), Le Tas de Sable organisera des séminaires autour de questions intéressant l'art et la société.

Le 21 avril 2008, nous avons accueilli le philosophe et psychanalyste Miguel Benasayag dans le cadre d'un apéro philo sur le thème de la transmission.

## Compagnonnage de jeunes artistes

En fonction des attentes des jeunes artistes qui sont variables, Le Tas de Sable interviendra comme soutien au niveau de la formulation du projet, des stratégies de production, de la diffusion. Le Tas de Sable assurera l'administration des projets soutenus lorsqu'ils ne sont pas autonomes. Le Tas de Sable accueillera en résidence les compagnies qu'il accompagne.

Nous aurons le plaisir d'accompagner Pierre Tual et son projet «Juliette (suite et fin trop précoce)» d'après un texte de Sylvain Levey. Pierre Tual est diplômé de la 7ème promotion de l'ESNAM.

## L'Ouvroir, un temps d'expérimentations artistiques

A l'initiative de Sylvie Baillon, l'Ouvroir existe depuis 2003. Les années passées, il a rassemblé artistes professionnels et amateurs autour d'une envie commune de bidouiller les écritures contemporaines. Manufacture de recherche, d'essai et de partage artistiques, l'Ouvroir est un temps pour échanger et croiser les regards et les pratiques artistiques. Marionnettes, théâtre, vidéo, arts plastiques, danse, musique, pratiques vocales... L'Ouvroir est ouvert à toutes les personnes ayant une pratique artistique professionnelle ou amateur. Mais aussi à toute personne ayant une réflexion sur l'univers artistique (chercheur, philosophe, penseur...). L'entrée est libre.

Le Tas de Sable accueillera l'Ouvroir en ses murs pour une séance tous les deux mois.

## Ateliers de croisements de disciplines artistiques

Se déroulant sur une à trois semaines, ils permettront d'expérimenter et de former les praticiens de toute discipline artistique aux fondamentaux des autres disciplines et/ou de poser des problématiques communes :

- Spectacle vivant et vidéo.
- Acteur et personnage dans plusieurs langues par exemple. C'est, notamment, dans ce cadre qu'une coopération européenne est envisagée.

## Centre de ressources

Le Tas de Sable proposera au public ainsi qu'aux usagers de l'outil un lieu ressource sur les arts de la marionnette. Celui-ci devra, en matière de documentation (ouvrages, revues, vidéos, photos), refléter la production marionnettique contemporaine et partager ses ressources avec les autres centres existants (l'Institut International de la Marionnette, le Théâtre de la Marionnette à Paris, le Théâtre à la Coque d'Hennebont...)

## Médiation

Le Tas de Sable favorisera les échanges entre les arts de la marionnette et les personnes. Il travaillera à aménager les conditions de la rencontre entre les professionnels et les publics. Il favorisera les échanges avec les réseaux nationaux et internationaux.

## Edition

Une des ambitions du Tas de Sable sera de proposer un soutien à l'édition pour des projets dédiés à la marionnette: textes d'auteurs, projets de création...

# Les principes de fonctionnement

L'équipe

Direction artistique Sylvie Baillon

Co-responsable artistique Eric Goulouzelle

Direction technique Yvan Lombard

Administration générale Laurent Gilbert

Comptabilité Claudine Pronnier

Production / Diffusion Nathalie Szlamowicz

Actions territoriales / Temps fort Delphine Vitel

Communication / Formation Maud Bochet

Projets :

**Conduite accompagnée**

Nathalie Szlamowicz & Delphine Vitel

**Projets européens**

Laurent Gilbert, Maud Bochet & Nathalie Szlamowicz

**Centre de Ressources**

Delphine Vitel & Maud Bochet

# Les Partenaires

Compagnie Ches Panses Vertes

## Les partenaires institutionnels

## Les partenaires de production

### Coproducteurs

- L'Yonne en Scène (89)
- La Communauté de Communes du Val de Nièvre et Environs (80)
  - Le Centre Socio-Culturel de Roye (80)
    - Le Pays du Trait Vert (80)
    - Maison du Théâtre d'Amiens (80)
    - Scènes d'Abbeville (80)
  - L'échangeur de Fère-en-Tardenois (02)
- L'Institut International de la Marionnette de Charleville-Mézières (08)
  - La Comédie de Picardie (Amiens)
- Le Théâtre de la Marionnette à Paris (75)
- La Maison du Geste et de l'Image à Paris (75)

### Autres partenaires

- Le Fonds SACD
  - L'ADAMI
  - La Spedidam
- Le FIJAD, Fonds d'Insertion pour Jeunes Artistes Dramatiques, D.R.A.C. et Région Provence-Alpes-Côte d'Azur
  - La Scierie d'Achille (80)
- Le Centre National des Ecrivains du Spectacle – La Chartreuse de Villeneuve Lez Avignon
  - L'Assecarm / EPCC Spectacle-Vivant en Picardie

- Compagnie conventionnée avec le Ministère de la Culture / Direction Régionale des Affaires Culturelles Picardie, le Conseil Régional de Picardie, le Conseil Général de la Somme, Amiens Métropole.
- Subventionnée par le Rectorat d'Amiens
- La Direction de la Musique, de la Danse, du Théâtre et des Spectacles

### Coréalisateur

- La Maison du Théâtre d'Amiens (80)
- L'Institut International de la Marionnette (Charleville-Mézières / 08)
- Le Bouffou Théâtre à la Coque (56)
- Le Théâtre de Bligny (91)
- Les Arts d'Heures Buissonnières (Théâtre d'Arras / 62)
- Le Théâtre d'Arras (62)
- La Maison de la Culture d'Amiens (80)
- L'Agence de Développement de l'Est de la Somme (80)
- L'Interterritoire du Noyonnais-Ressontois (60)
- La CCAS
- Le Printemps du Théâtre de Chalon Sur Saône (71)
- Le Théâtre du Chevalet de Noyon (60)
- Le Cacit - La Passerelle de Tergnier (02)
- L'Espace Saint-André d'Abbeville (80)
- L'Etoile du Nord de Paris (75)
- L'Interterritoire Sources et Vallées (60)
- Scènes d'Abbeville (80)
- Le réseau des lieux culturels de Picardie
- La Faïencerie - Théâtre de Creil (60)
- Les Rencontres Internationales des Théâtres de Papier de Mourmelon (51)
- L'Espace Périphérique (75)
- La Maison de la Culture et des Loisirs, scène conventionnée de Gauchy (02)
- Le Palace à Montataire (60)
- Le Théâtre Jean Arp de Clamart (92)
- Le Théâtre Romain Rolland, scène conventionnée de Villejuif (94)
- Le Festival Méli'Môme, Association Nova Villa (51)
- Le Théâtre Jeune Public de Strasbourg/CDN d'Alsace (67)
- L'Espace Jean Legendre, scène conventionnée de Compiègne (60)
- Le Théâtre du Beauvaisis, scène conventionnée de Beauvais (60)

## Les partenaires de formation

- Le Safran / Amiens
- L'espace Picasso de Longueau
  - La Briquetterie / Amiens
- La Maison de la Culture d'Amiens
  - La Scierie d'Achille / Amiens
- Le Centre Léo Lagrange / Amiens
  - La Buanderie / Corbie
- Le Théâtre du Beauvaisis (60)

- L'Afdas
- Lycée Michelis d'Amiens
- Lycée Edouard Gand d'Amiens
- Ecole Beauvillé B / Amiens
- Lycée Jeanne Hachette de Beauvais (60)
- Lycée Professionnel Roberval de Breuil Le Vert (80)
- Lycée Professionnel Alain Savary d'Arras (62)
- Faculté des Arts du spectacle d'Arras (62)
- Ecole Supérieure Nationale des Arts de la Marionnette (08)
- Institut Medico Educatif de la Somme
- Ville de Fère en Tardenois (02)
- IUFM de Dijon (21)
- IUFM d'Arras (62)
- IUFM de Livry Gargan (93)
- Théâtre en Bretagne (35)
- Musicaa - Conservatoire National de Région d'Amiens Métropole
- Les Restos du Coeur
- Collège de Guise (02)
- Collège Jules Ferry de Rozoy Sur Serre (02)
- Rencontres scolaires de Soissons (02)
- Université Picardie Jules Verne
- Conservatoire National de Région de Roubaix (59)
- Le Bouffou Théâtre à la Coque (56)

## Les partenaires amateurs accompagnés

- Les ateliers de la Maison du Théâtre d'Amiens (dans le cadre du «Château dans la Forêt»)
- L'art du Hasard Saint Just en Chaussée (60)
- Souffler n'est pas jouer / Crisolles (60)
- Les rencontres amateurs d'Albert (80)
- Rencontres FOL 02
- Axothéâ (02)

## Les partenaires internationaux

- Sergejs Polanskis, chargé des affaires internationales du Théâtre et de l'Université de Daugavpils / Lettonie
- Harrijs Petrokis, metteur en scène du Théâtre et de l'Université de Daugavpils / Lettonie
- Antanas Markukis, directeur du « Wagon Puppet Teater » de Panevezys / Lituanie
- Institut français de Bratislava / Slovaquie
- Région de Trancin / Slovaquie
- Centre Culturel et Méthodique de Trencin / Slovaquie
- Centre Culturel de Bonijce / Slovaquie
- Chiara Mori / Italie
- Theatre Melange / Royaume-Uni
- Theatre de Wroclaw / Pologne
- Theatre de Marionnette de Arad / Roumanie

# Les Partenaires

## Marionnettes en Chemins

Association subventionnée par la Direction des Affaires Culturelles de Picardie - Ministère de la Culture et de la Communication, le Conseil Régional de Picardie, le Conseil Général de l'Aisne, le Conseil Général de l'Oise, le Conseil Général de la Somme.

## Réseaux

- Réseau de Scènes en Picardie
- Thémaa : Association des Théâtre de Marionnettes et Arts Associés
- CRAAC (Collectif de réflexion et d'action des acteurs culturels de Sources et Vallées)

## Dans l'Oise

### Les communes

- Pont-Lévêque
- Longueil-Annel
- Vignemont
- Thourotte
- Bussy
- Avricourt
- Cambronne-les-Ribécourt
- Gournay-sur-Aronde
- Ressons-sur-Matz
- Neufvy-sur-Aronde
- Beaulieu-les-Fontaines
- Thiescourt
- Noyon
- Marest-sur Matz
- Crisolles
- Saint-Léger-aux-Bois
- Orvillers-Sorel
- Dreslincourt
- Conchy-les-Pots
- Béhéricourt
- Nogent sur Oise

### Les écoles

- Bussy
- Avricourt
- Gournay-sur-Aronde
  - Pont-Lévêque
  - Longueil-Annel
  - Orvillers Sorel
- Saint-Léger aux Bois
  - Thourotte
  - Mélicocq
- Le Plessis Brion
  - Ribécourt-Dreslincourt
  - Machemont
  - Ribécourt
- Nogent sur Oise
- Collège de Lassigny
- Lycée horticole de Ribécourt Dreslincourt

### Les communautés de communes

- du Pays Noyonnais (CCPN)
- de la Haute Vallée de l'Oise (CCHVO)
- des Deux Vallées (CC2V)
- Le Pays Sources et Vallées

### Les structures culturelles

- Le Théâtre du Beauvaisis
- La médiathèque de Thourotte

### Les associations

- MJC Roger Vigreux à Cambronne-les-Ribécourt
- Centre Social Rural de Ressons-sur-Matz
  - Centre Social Rural de Lassigny
- Amatheia (association des compagnies de théâtre amateur de l'Oise)
- Mission Locale pour l'Emploi de Noyon
- Centre Social Angèle Fontaine à Thourotte
  - Ciné rural 60

## Dans la Somme

### Les communes

- Amiens Métropole
- Conty
- Montdidier
- Monsures

### Les écoles

- Les écoles de Rollot
- Les écoles de Saint-Mard
- L'inspection académique primaire de Montdidier

### Les communautés de communes

- Le Pays du Trait Vert
- La communauté de communes du canton de Montdidier

### Les associations

- La Fédération départementale des Maisons des Jeunes et de la Culture / Ciné en Ballade
- La bibliothèque, la Maison Familiale et Rurale et la crèche de Conty
- Le Petit Théâtre d'Argile à Allonville

### Les structures culturelles

- Le Centre Socio Culturel de Roye
- La Maison du Théâtre d'Amiens
- L'ACAP - Pole Image en Picardie

## Dans l'Aisne

### Les communes

- Nogentel
- Etampes-sur-Marne
- Vorges
- Barisis-aux-Bois
- Saint Gobain
- Sinceny
- Fère-en-Tardenois

### Les écoles

- L'école de Essomes-sur-Marne
- Le collège Victor Hugo de Chauny
- Le collège Joliot Curie de Tergnier

### Les communautés de communes

- La communauté de communes de Chauny-Tergnier
- Le Syndicat intercommunal des Verts-Monts

### Les structures culturelles

- L'Echangeur (scène conventionnée de Fère-en-Tardenois)
- Le Centre Culturel François Mitterrand à Tergnier
- Le Centre Culturel de Fère-en-Tardenois

### Les associations

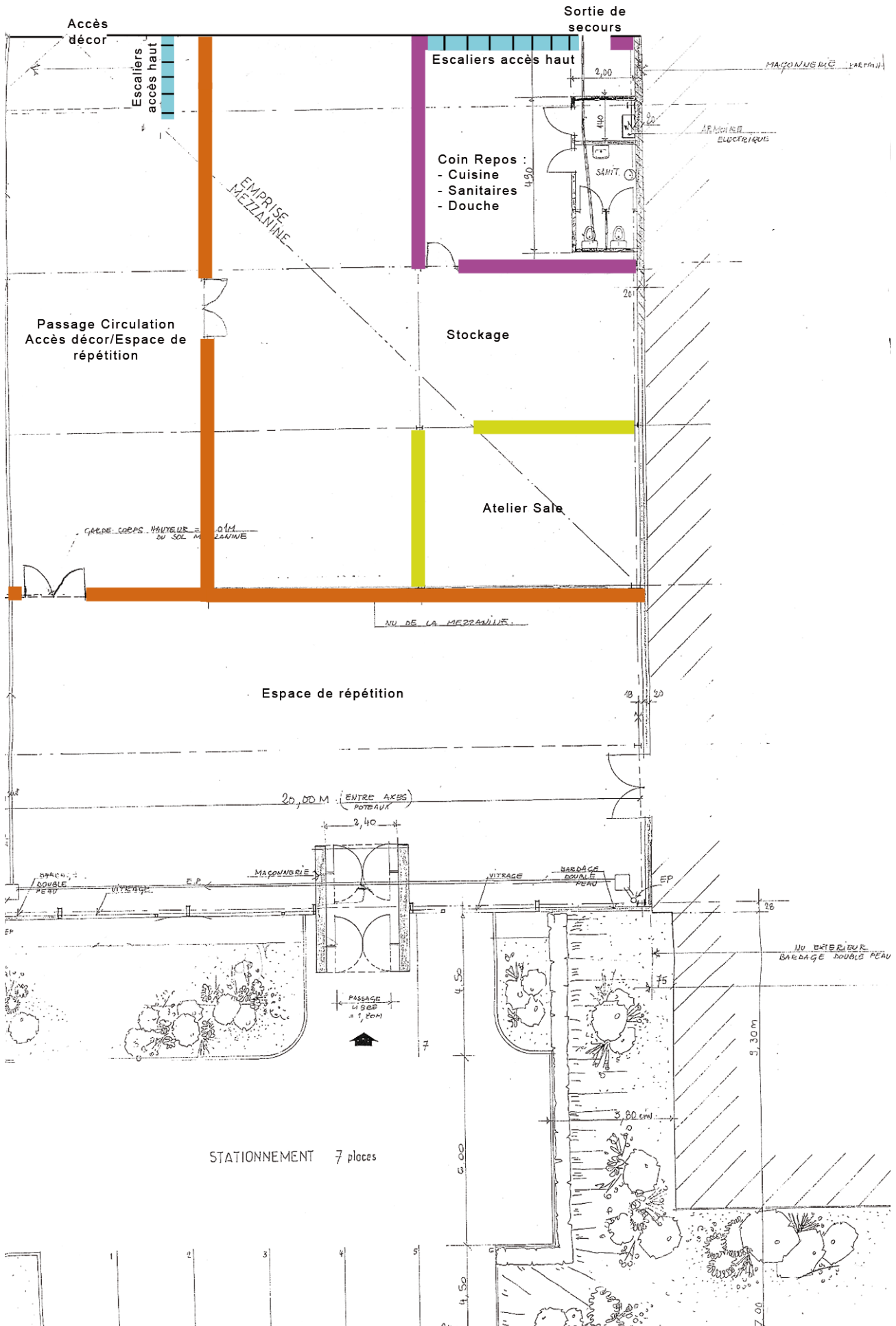
- Axothéa (fédération des troupes de théâtre amateur de l'Aisne)
- Le Centre de rééducation de Saint Gobain

### Les partenaires privés

- La Fnac
- La Fédération Régionale du Crédit Agricole

# L'équipement

Schéma de circulation / Le rez de chaussée



# L'équipement

## Schéma de circulation / La mezzanine

