

Dossier
de presse

Alors, ils arrêterent la mer

texte Valérie Deronzier

mise en scène Sylvie Baillon

C **o** **m** **p** **a** **n** **n** **i** **e** **C** **h** **e** **s**
P **a** **n** **s** **e** **s**
V **e** **r** **t** **e** **s**



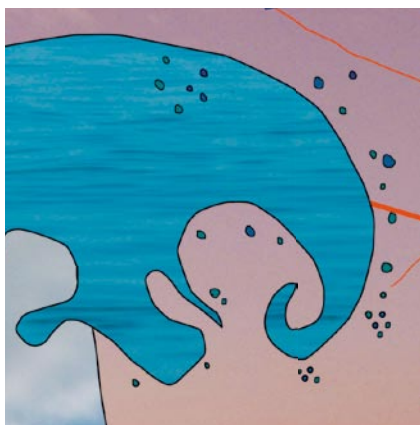
Le Tas de Sable - Ches Panses Vertes / Maison du Théâtre, 24 rue Saint-Leu, 80000 Amiens
tél. 03 22 92 19 32 - fax. 03 22 91 13 35

www.letasdesable-cpv.org

Alors, ils arrêtèrent la mer

Compagnie Ches Panses Vertes

Spectacle jeune public / 3-6 ans
35 minutes



Texte : Valérie Deronzier
Mise en scène : Sylvie Baillon
Assistée par : Eric Goulouzelle
Marionnettes : Eric Goulouzelle
Scénographie : Antoine Vasseur
Costumes : Sophie Schaal
Musique : Katerini Antonakaki
Lumières : Yvan Lombard
Interprètes : Audrey Bonnefoy
Pierre Tual

Avant-premières : janvier 2011 à la Marmaille (Limoges -87) vendredi 21 à 10h et 14h30, samedi 22 à 11h et 17h

Création : janvier 2011 à la Maison du Théâtre d'Amiens (80) jeudi 27 et vend. 28 à 10h et 14h30 et dim. 30 à 15h30

Février 2011 : Théâtre Dunois (Paris) - 18 représentations

Saison 2011 - 2012 :

Théâtre de Marionnettes de Panevezys, Festival Lagaminas, Lituanie ----- 5 septembre 2011 - 19h
Festival Mondial des Théâtres de Marionnettes, Charleville-Mézières (08) - 20 sept. 2011 - 10h, 14h et 18h
21 septembre 2011 - 11h
Espace Jean Legendre, Compiègne (60)----- 8 février 2012 - 16h
9 et 10 février 2012 - 10h et 14h30
Théâtre Le Passage, Scène Nationale de Fécamp (76) ----- 22 février 2012 - 15h
23 février 2012 - 10h et 14h30
Festival Les Giboulées de la Marionnette, CDN Strasbourg - Alsace (67)--- 23 mars 2012 - 10h et 14h30
24 mars 2012 - 15h et 18h
Maison du Théâtre, Amiens (80) ----- 11 avril 2012 - 10h et 14h30
Communauté de Communes Bocage Hallue, Flesselles (80) ----- 12 et 13 avril 2012 - 10h et 14h30

Résidence au Tas de Sable (Amiens, 80) 13 au 17 déc. 2010 / **Résidence au Théâtre de La Marmaille** (Limoges, 87) 4 au 23 janv. 2011

Production déléguée : **Le Tas de Sable - Ches Panses Vertes**, Pôle des Arts de la marionnette en région Picardie, Lieu compagnonnage marionnette

Avec le soutien de la **Maison du Théâtre d'Amiens / Amiens Métropole**, de la **Marmaille** (Limoges)

En coréalisation avec le **Théâtre Dunois**

Contact

Emeline Tournaire - 0322921932 - emeline.tournaire@letasdesable-cpv.org



Le Tas de Sable - Ches Panses Vertes
Maison du Théâtre, 24 rue Saint-Leu, 80000 Amiens
03 22 92 19 32 - fax. 03 22 91 13 35 / www.letasdesable-cpv.org

Le Tas de Sable - Ches Panses Vertes, Pôle des Arts de la marionnette en Région Picardie missionné par le Ministère de la Culture et de la Communication au titre du compagnonnage marionnette, est conventionné avec le Ministère de la Culture / DRAC Picardie, le Conseil régional de Picardie, les Conseils généraux de la Somme, de l'Oise, de l'Aisne, Amiens Métropole et subventionné par le Rectorat d'Amiens.



Parler du vieillir

Après *Léon, Li, Louis*, spectacle qui mettait en scène trois enfants aux prises avec leurs peurs et émotions, la compagnie Ches Panses Vertes adresse une nouvelle création aux **jeunes spectateurs sur la thématique du vieillir**. C'est d'ailleurs l'auteure de *Léon, Li, Louis* qui écrit le texte : **Valérie Deronzier**.

La thématique du vieillir a été abordée avec *Et Cependant*, création 2010 de la compagnie sur un texte d'Alain Cofino Gomez ; spectacle pour les adultes. **Sylvie Baillon** désirait porter ce même thème mais à l'adresse des plus petits, à l'heure où ceux-ci, fait marquant dans l'humanité, cotoient leurs arrière-grand-parents. La co-existence de quatre générations ensemble nous questionne plus que jamais sur l'existence de ces générations.

Qu'est-ce que vieillir ?
Où sont les vieux et où sont les enfants ?
Vers quoi tend le regard de chacun ?

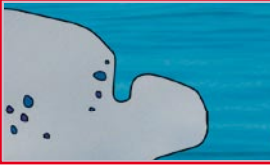
A travers ces questionnements, il s'agit de redonner une voix poétique aux enfants et aux personnes âgées, et d'appréhender leurs visions du monde : « *l'une parce qu'elle est presque toujours décalée, pas encore trop formatée. L'autre parce qu'elle est porteuse de mémoires et d'histoires, nécessaires à tous pour tenter de se placer dans des récits.* » (Sylvie Baillon).

L'histoire



Leila et son frère Théogène accueillent le Vieux-père-grand-père, le papa de leur Mamie. qui rentre de l'hôpital ... Avec Pierrot, l'amoureux de Mamie, les voilà qui traversent saisons et paysages pour aller voir la mer. Bien fatigué, le Vieux-père-grand-père demande à ce qu'ils arrêtent la mer pour qu'il puisse faire sa sieste ! Non mais, elle est un peu bruyante !

C'est important quand on a trois ans de savoir quelle est l'histoire de ses parents et grand-parents, une façon de se situer dans le temps... C'est important quand on a trois ans de partager avec les grands, plus ou moins vieux, des envies d'aller quelque part, pour un grand pique-nique joyeux, pour se raconter le monde tel qu'on se l'imagine, tel qu'on le rêve ensemble... Avec les mots, avec les dessins, bricolons-le, ce monde, pour passer par-dessus nos peurs ! Il n'y a pas d'âge pour la fantaisie !



Note de l'auteure

Lorsque Sylvie Baillon m'a proposé d'écrire un texte pour le jeune public qui ferait écho à sa création sur la thématique du « vieillir comme apprentissage de la méditation », ce sont des regards qui ont tout de suite surgis.

Regards de ces petits-enfants ou de ces « petits vieux » plongés dans la contemplation des choses comme si celles-ci les avaient ravis. Regards sublimant le temps pour n'habiter plus que le présent comme toute hypothèse.

Inconscience de l'avenir et innocence du passé d'un côté, incertitude de l'avenir et omission ou étourdissement du passé de l'autre.

C'est cette capacité de contemplation et cette aptitude au présent que j'aimerais faire entrer en vibration dans le texte à venir.

À ce jour, j'imagine une « compagnie » d'enfants et de vieillards. J'imagine qu'ils vont unir leurs maigres forces pour accomplir toutes sortes de choses inutiles, que leurs regards suspendront parfois le temps pour le plaisir d'entendre des mouches voler, que leurs courses seront fragiles et ridicules, qu'ils auront à cœur de rire et de crier plus fort que les autres.

J'imagine qu'au bout de tant d'agitation, de rires, de cris, de courses et de mouches qui bourdonnent, ils décideront soudain « d'interrompre » la mer par le seul pouvoir de leur regard, et ils y parviendront.

La mer s'arrêtera donc, mais pas le clapotis de ses vagues, un bercement s'échappant du temps suspendu.

Valérie Deronzier, janvier 2010

Valérie Deronzier

Comédienne, auteure dramatique, Valérie Deronzier travaille depuis de nombreuses années sur des projets divers, en « compagnie » de la danse, la musique, le théâtre de rue, le théâtre « de salle », le théâtre de marionnette, le spectacle évènementiel...

Pendant une quinzaine d'années, elle accompagne, comme comédienne, dramaturge et assistante à la mise en scène, le chorégraphe Christian Trouillas dans ses créations. En 2000, elle participe à la fondation du collectif « Nioc » (collectif d'artistes pluridisciplinaire).

Comédienne, elle travaille avec Laura de Nercy, Laurence Février, Monique Hervouët, la compagnie Le SAMU, Ahmed Madani, Marie Augereau, Pierre Sarzacq, Claude Bonnin, Jacques Hadjaje, Catherine Dasté, Alain Mollot, Jean-Michel Ribes...

Auteure, elle partage ce même désir de s'intéresser à différentes disciplines artistiques. Elle a écrit une quinzaine de textes pour le théâtre, la marionnette, la danse ou le théâtre chanté. *Alors ils arrêterent la mer* est sa deuxième expérience avec la compagnie Ches Panses Vertes. Elle a écrit *Léon, Li, Louis*, texte pour les tout-petits, dont le thème tourne autour de la peur.



Note de la metteure en scène

Dans le texte de *Et Cependant*, Alain Cofino Gomez écrit : « *Petit j'étais étranger au vieux et au vieillissement. Tout cela me semblait un grand mensonge. Les personnes âgées ne devaient pas être faites comme nous. Elles ne naissent pas et avaient toujours été et seraient toujours. Elles n'étaient décidément pas faites des mêmes éléments constitutifs que nous. Il ne pouvait, dès lors, y avoir de lien substantiel entre nous.*»

Les petits côtoient des personnes âgées et de plus en plus, et de plus en plus âgées. Moins à la maison peut-être mais dans la rue. Alors ça fait partie de leurs questionnements sur la vie.

Pour (se) poser des questions.

Pour parler de cette étrangeté.

Et aussi pour tenter de donner une voix poétique à ces gamins et ces vieux, ces «improductifs» ...

Mais ces façons de voir le monde sont très importantes. L'une parce qu'elle est presque toujours décalée, pas encore trop formatée. L'autre parce qu'elle est porteuse de mémoires et d'histoires, nécessaires à tous pour tenter de se placer dans des récits.

Marionnettes, acteurs et vidéo, voilà les trois pinceaux que j'ai envie d'utiliser. Pour représenter ces «compagnies» et croiser les regards d'enfants et de vieux.

Sylvie Baillon, février 2010



sylvie Baillon

Metteure en scène, directrice de la compagnie Ches Panses Vertes depuis 1986, puis du Tas de Sable – Ches Panses Vertes, par ailleurs membre du conseil pédagogique de l'ESNAM (Ecole Supérieure Nationale des Arts de la Marionnette, Charleville – Mézières) où elle est intervenante régulière, Sylvie Baillon dispense également des formations autour de l'art de la marionnette avec divers partenaires institutionnels comme l'Education Nationale ou le Conservatoire à Rayonnement Régional d'Amiens Métropole où elle a créé et dirige l'option Arts de la marionnette. Elle a créé et dirige le festival Marionnettes en Chemins.



La compagnie Ches Panses Vertes

Implantée à Amiens, en Picardie, la compagnie Ches Panses Vertes a été fondée en 1979. Dirigée depuis 1992 par Sylvie Baillon, la compagnie explore de multiples langages à travers la marionnette et l'acteur. Si elle travaille par la marionnette et avec les acteurs, elle crée aussi avec d'autres disciplines artistiques comme la photo, la danse, la vidéo et la musique sur le plateau. Le cœur du travail de la compagnie est l'écriture : textuelle et scénique. Ainsi elle travaille avec des auteurs vivants en montant des textes déjà édités mais aussi, et de plus en plus souvent, en commandant des textes.

L'équipe de base se compose d'Eric Goulouzelle, interprète et constructeur des marionnettes de la plupart des spectacles et d'Yvan Lombard, concepteur lumière. Antoine Vasseur, scénographe et Sophie Schall, costumière les ont rejoints en 2003. Etienne Saur, collaborateur de longue date de la compagnie disparu en juillet 2009, a marqué les créations de la compagnie de ses compositions de musique électro-acoustique.

La compagnie Ches Panses Vertes étant très attachée à faire connaître les écritures contemporaines, la plupart des dernières créations résultent de commandes passées auprès d'auteurs d'aujourd'hui.

Créations de la compagnie depuis 1986 (mises en scène de Sylvie Baillon)

(les spectacles jeune public sont annotés avec la mention **-jp-**)

octobre 2010 : *Et Cependant* Alain Cofino Gomez

2008 : *Tarzan in the garden* Jean Cagnard

2007 : *Léon, Li*, Louis Valérie Deronzier **-jp-**

2006 : *Les Retours de Don Quichotte* Gilles Aufray, Jean Cagnard, François Chaffin, Nathalie Fillion, Alain Gautré, Raymond Godefroy

2005 : *Intérieur – Pierrot Lunaire* Webern, Maeterlinck, Schönberg

2005 : *Les Terres Fortes* Catherine Zambon

2004 : *Féminins / Masculins* Alain Cofino – Gomez

2004 : *Nina c'est autre chose* Michel Vinaver

2004 : *Coâ Encore !* Lydia Devos, Olivier Douzou, Christian Voltz **-jp-**

2003 : *Un Don Quichotte* d'après Cervantès (co-mise en scène avec Eric Goulouzelle)

2003 : *Le Château dans la forêt* Alain Gautré

2002 : *A l'émancipation ! (pourvu qu'il n'arrive rien)* Leslie Kaplan

2002 : *Drames brefs 2* Philippe Minyana

2001 : *Samainuscule* (Catherine Zambon, Musique : Etienne Saur **-jp-**)

2000 : *La Scie patriotique* Texte de Nicole Caligaris. Pour acteurs, figures et danse butô.

1999 : *Samain* Opéra pour bande, chanteurs, percussions et marionnettes
(Livret : Catherine Zambon, musique ; Etienne Saur)

1997 : *Le Jeu du Roi* de Raymond Godefroy (d'après «*Le Roi Lear*» de William Shakespeare)

1996 : *Madame t'es vieille !* de Jean-Pierre Orban **-jp-**

1995 : *Le Retable de l'Avarice, de la luxure et de la mort* de Ramon del Valle Inclan.

1994 : *La Haute montagne au pays des Mirlons* de Marie-Hélène Delval **-jp-**

1993 : *Yassanga, Bienvenue, Homme simple* de Raymond Godefroy d'après Wes Madiko

1990 : *Dieu est absent des champs de bataille* d'après Blaise Cendrars et Guillaume Apollinaire

1989 : *La Bête à cinq doigts* d'après «*La Nouvelle fantastique*» de William F. Harvey

1987 : *Aucassin et Nicolette* Texte anonyme du XIVe siècle

1986 : *ES, Concerto pour trois voix et une marionnette*



L'équipe

Audrey Bonnefoy // interprète

Audrey Bonnefoy est issue de la promotion 2002-2005 de l'ERAC (Ecole Régionale d'Acteurs de Cannes). Son parcours lui a permis de travailler notamment avec Roméo Castellucci, Alain Neddard, Georges Lavaudant, Daniel Danis, Alain Françon, Ludovic Lagarde, Catherine Marnas, Marie Steen...

Elle travaille avec la compagnie ARKETAL pour une première expérience sur le travail de manipulation. En tant que comédienne marionnettiste, elle a également joué pour *Les Retours de Don Quichotte*, spectacle de la Compagnie Ches Panses Vertes. En 2008, elle écrit et interprète *De la porte d'Orléans*, création pour marionnettes contemporaines, mis en scène par Angélique Friant au Salmanazar à Epernay.

Elle est actuellement en tournée avec *Concessions*, une pièce de Kossi Efoui, mise en scène par Nicolas Saelens, Cie théâtre inutile et prépare *Dysmopolis* une création écrite et mise en scène par Laurent Bazin.

Une formation en études théâtrales avec Michel Corvin et ses participations régulières aux lectures organisées par le festival d'Avignon et par le CNES de la Chartreuse de Villeneuve lez Avignon lui donnent l'occasion de défendre les écritures contemporaines.

Pierre Tual // interprète

Comédien-marionnettiste, Pierre Tual s'est formé à l'Ecole Nationale Supérieure des Arts de la Marionnette de Charleville-Mézières. Depuis 2008, il est compagnon auprès de Sylvie Baillon et de l'équipe du Tas de Sable - Ches Panses Vertes. Il vient de créer *Naufrages*, son premier spectacle en solo dans lequel il met en scène deux textes de Sébastien Joanniez et de Sylvain Levey. Pour la compagnie Ches Panses Vertes, il a assisté Eric Goulouzelle dans la construction des marionnettes de *Et Cependant*.

Il travaille sur de nouveaux projets associant comédien-marionnettistes et auteurs contemporains. Il collabore par ailleurs avec la Cie Zusvex en Bretagne, Alain Gautré, Yoann Pencolé, Yngvild Aspeli, Polina Borisova, Isabelle Bats, Eric Deniaud..... Il est membre du collectif Le Grand Réservoir.

Eric Goulouzelle // assistant mise en scène & constructeur

Marionnettiste, comédien, scénographe, Eric Goulouzelle rejoint la compagnie Ches Panses Vertes en 1981. Il conçoit la plupart des marionnettes de la compagnie pour laquelle il est aussi interprète, soit une vingtaine de spectacles. Il travaille également avec d'autres compagnies : Théâtre 80, Issue de Secours, La Chrysalide et le théâtre inutile.

Actuellement, Eric Goulouzelle tourne en tant qu'interprète avec *Tarzan in the Garden ou la grande question* et *Et cependant*, rêverie scénique de Sylvie Baillon sur le thème du vieillir dont il a également créé les marionnettes.

Antoine Vasseur // scénographe

Diplômé 3^{ème} cycle en scénographie de l'Ecole d'Architecture de Nantes en 2003 après avoir suivi une formation littéraire et plastique, il est également titulaire d'une Maîtrise d'études théâtrales de l'Université Paris 3. Depuis il collabore régulièrement aux créations de Ludovic Lagarde et d'Olivier Cadiot pour le théâtre et l'opéra. Il a également travaillé avec Arthur Nauzyciel et Daniel Jeanneteau.

Pour la compagnie Ches Panses Vertes il a conçu la scénographie des spectacles *Féminins/Masculins*, *Intérieur – Pierrot Lunaire*, *Léon*, *Li*, *Louis*, et dernièrement, *Et cependant* mis en scène par Sylvie Baillon. Il a également accompagné la création des *Retours de Don Quichotte* en qualité de dramaturge.

Sophie Schaal // costumière

Sophie Schaal, titulaire d'une Licence d'Etudes Théâtrales, Censier Paris 3, a intégré l'Ecole d'Art et Style de Lyon. Elle travaille pour le cinéma avec Gérard Hustache-Mathieu sur des courts, moyens et longs-métrages. Elle obtient le Lutin du meilleur costume en 2003 pour le film *La chatte andalouse*. Au théâtre, elle commence par travailler avec la compagnie Cubitus et Jean Yves Brignon. Elle collabore ensuite avec Olivier Maurin, Claude-Alice Peyrotte et plus particulièrement Arnaud Meunier, Nicolas Fleury, Richard Sammut et Claire Lasne. En février 2008, elle crée les costumes pour *La deuxième ligne* de Marie France Marsot, mise en scène par Claire Lasne Darcueil. Pour la compagnie Ches Panses Vertes, elle crée les costumes de *Féminins/Masculins* ; *Intérieur - Pierrot Lunaire*, *Les Retours de Don Quichotte*, *Léon*, *Li*, *Louis* et de la dernière création de la compagnie : *Et Cependant*.

Katerini Antonakaki // compositrice

Diplômée d'Esthétique de l'Art au Conservatoire de Lyon, titulaire du diplôme de l'Ecole Nationale Supérieure des Arts de la Marionnette de Charleville Mezières, Katerini Antonakaki est une «artiste-artisan» au profil éclectique : elle est marionnettiste, scénographe, danseuse, musicienne, ... Co-directrice artistique de «La main d'œuvres» depuis 2008 et ex co-directrice d'Eclats d'Etats (1998-2007), elle axe sa recherche autour de l'espace et la scénographie à travers le théâtre d'objets, d'images et de mouvement. Elle a travaillé avec la compagnie Ches Panses Vertes en tant qu'interprète (*Le jeu du roi*, *Samain*). C'est aujourd'hui en qualité de musicienne qu'elle travaille à la création de *Alors ils arrêterent la mer*. Premier prix de composition en Musique Electroacoustique au Conservatoire d'Amiens, elle a été élève d'Etienne Saur, compositeur qui a créé la plupart des musiques des spectacles de Ches Panses Vertes.

Yvan Lombard // créateur lumières

Yvan Lombard est le créateur lumières des spectacles de la compagnie Ches Panses Vertes depuis *Dieu est absent des champs de bataille* en 1990. Il est régisseur général de la compagnie depuis 1995, du festival biennal Marionnettes en Chemins depuis 2004 et directeur technique du Tas de Sable - Ches Panses Vertes. Il travaille également avec d'autres compagnies pour lesquelles il a signé les créations lumières : le Théâtre du Lin, Arketal, Léopard Décadent, Art tout chaud.