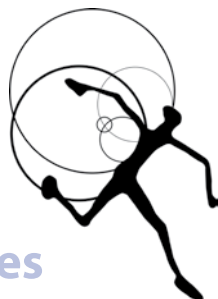
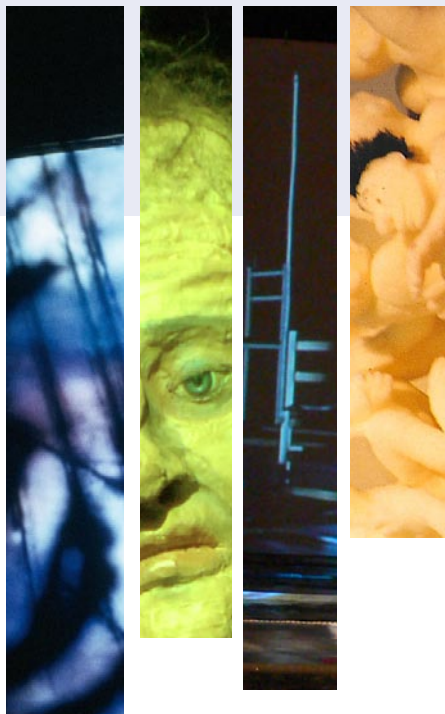


Parcours Marionnettique

Cycle de stages

2011



Tas de Sable - Ches Panses Vertes

Le parcours marionnettique

Dans sa démarche de transmission, le Tas de Sable - Ches Panses Vertes, lieu compagnonnage marionnette, reprend le principe de stages courts organisés depuis de nombreuses années par la compagnie Ches Panses Vertes et propose dans ses murs, depuis 2009, un **Parcours Marionnettique**, cycle de formation et de sensibilisation aux Arts de la Marionnette.

Accessibles chacun sur un week end, les stages du parcours permettent **de découvrir l'univers de marionnettistes d'aujourd'hui** : Ombline de Benque, Gilbert Meyer, Jean-Pierre Lescot, Denis Bonnetier, Pierre Tual, Christophe Hanon, Eric Deniaud, Luc Laporte... Ils sont l'opportunité **d'appréhender les Arts contemporains de la marionnette par l'approche qu'en ont ces marionnettistes et par la thématique ou la technique qu'ils ont choisi en particulier de partager et d'approfondir le temps d'un week-end**. Cette opportunité s'adresse tant aux professionnels du spectacle vivant (comédiens, danseurs, plasticiens...) qu'aux pré-professionnels, aux enseignants et amateurs désireux de s'essayer à ces Arts.

25/26/27 mars - Vincent Vergone, Le Praxinoscope

Manipuler de la lumière, Initiation aux usages pré-cinématographiques de la lumière

22/23/24 avril - David Girondin Moab, Compagnie Pseudonymo

Manipulation dramatique et réalité dramaturgique

29/30 avril et 1er mai - Katerini Antonakaki, La main d'oeuvres

Différence et répétition : Les objets, chorégraphes du quotidien

13/14/15 mai - Pascale Blaison, La Nef / Nada Théâtre, Théâtre de la Véranda,...

Plonger dans la mousse !

Le Tas de Sable - Ches Panses Vertes

Lieu-compagnie de création, de recherches artistiques et culturelles autour des Arts de la marionnette, le Tas de Sable - Ches Panses Vertes développe ses projets en quatre grands axes : la **production**, le **compagnonnage**, la **programmation** et la **transmission**, au service des artistes et des publics. L'association est Pôle des Arts de la marionnette en région Picardie et lieu compagnonnage marionnette. Elle accompagne des équipes artistiques dans leur insertion professionnelle, en partenariat avec des réseaux régionaux, nationaux et européens. C'est aussi un lieu de formations, ouvertes à différents publics. Organisant des temps forts marionnettiques, notamment le festival Marionnettes en Chemins, le Pôle propose, outre une programmation sur tout le territoire picard, des ateliers d'échange entre artistes et publics autour des Arts de la marionnette.

en 2011

25, 26, 27 mars // Vincent Vergone manipuler de la lumière

Initiation pratique et théorique aux usages pré-cinématographiques de la lumière

Ce stage propose un tour d'horizon rapide de techniques de projections lumineuses appliquées à la scène. Les stagiaires seront initiés au fonctionnement et à la manipulation de divers appareils de projection anciens.

- **L'ombre directe** : expérimentation d'ombromanie et détournement d'objets par l'ombre.
- **La lanterne vive** : principe de la projection directe, et utilisation spécifiques, « danse des sorcières », « caméra virtuelle », utilisation de la couleur et des prismes.
- **La lanterne magique** : éléments techniques de base, réaliser une plaque de lanterne magique.
- **L'épiscopie** : manipulation d'objets dans une caméra obscura.
- Aperçu des techniques de **cinéma d'animation** et des projecteurs.
- **La lumière noire** : principe de construction du dispositif et utilisation des couleurs.

Sculpteur, réalisateur de courts-métrages, créateur de spectacles d'images, **Vincent Vergone** est un artiste aux moyens d'expression multiples. L'unité de son œuvre se révèle dans l'intérêt qu'il porte de manière générale à l'image, qu'elle soit plane ou en volume, fixe ou animée.

Son univers : un monde onirique peuplé de silhouettes longilignes, d'animaux improbables et de formes à l'équilibre fragile et pourtant si juste. Il ébauche à partir de quelques traits dynamiques un paysage, des silhouettes, qui, pour la plupart, semblent inscrits dans un mouvement, prêts à s'élever d'un coup de vent et à s'évanouir fugitivement hors-cadre.

La lumière relie l'ensemble de ses œuvres. Ses images projetées, pellicules grattées, peintures sur films ou sur verre offrent des couleurs incandescentes où des strates de luminosité apparaissent et font songer à la puissance des peintures de Soulage. Vincent Vergone, imprégné par les techniques anciennes de projection d'images, semble vouloir retrouver la force et le pouvoir de fascination conférés à l'image quelques siècles auparavant.

(Sandrine Ayrole, directrice de l'Espace Saint-Exupéry)



A NOTER Il est demandé aux stagiaires d'apporter **divers objets**, qui leur inspirent une utilisation marionnettique et qui leur semblent présenter une silhouette intéressante.

Si certains stagiaires ont en leur possession des **appareils de projections anciens**, lanterne magique, épiscopie, projecteur cinéma, ou autres, ils sont invités à les amener. Nous verrons comment les restaurer et les exploiter scéniquement. En particulier, il serait souhaitable qu'ils puissent se procurer des **projecteurs diapos anciens**, pour une initiation sommaire à la lanterne magique.

22, 23, 24 avril // David Girondin Moab manipulation dramatique et réalité dramaturgique

Quelles sont les techniques indispensables au simulacre de vie dans la manipulation d'objets marionnettiques ?

Et comment passer des premières étapes de manipulation à une forme de narration ?

En intégrant à ces questions des matériaux sonores et textuels, nous ferons une petite promenade dans les fascinants méandres de la vie magique détenu par l'objet.

Principalement orientées sur la technique dite de marionnette sur table/portée/bunraku/à prise directe, 3 grandes étapes de travail (construction/manipulation/dramaturgie) permettront de retracer un processus de création lyophilisé sur ces 3 jours consacrés à la gloire de l'objet et de ses entourloupes métaphysiques....

Diplômé de l'Ecole Nationale Supérieure des Arts de la Marionnette, **David Girondin Moab** est plasticien et metteur en scène. Avec la compagnie Pseudonymo qu'il fonde en 1999, il cherche à éprouver la frontière entre le réel et l'imaginaire et l'explore au plateau en confrontant présence humaine et objets marionnettiques. *«Le travail de la compagnie s'inscrit à l'endroit de la frontière entre deux mondes : celui du mystère, de l'intériorité, de l'ombre, des revenants, des incertitudes métaphysiques, et celui de la lumière, du concret. C'est cette zone de l'entre-deux qui m'intéresse, ce point de porosité entre le rêve et la réalité qui permet de faire surgir des questionnements sur la vie donnée à l'objet, sur l'illusion de recréer le vivant, sur l'énigme de l'existence et de l'origine. Or, il me semble que la confrontation des comédiens et des marionnettes intensifie ces interrogations et mises en perspectives. (...) C'est la rencontre entre l'objet manipulé et le comédien qui crée la brèche permettant de voyager d'un univers à un autre, d'accéder à la source de ces réflexions sur l'illusion et la réalité.»* La compagnie s'empare d'œuvres littéraires souvent empreintes de fantastique comme trame dramatique de ses créations. Se réappropriant l'univers de l'auteur, elle s'émancipe de la lettre des textes pour arrimer la narration à d'autres formes d'écriture : l'image, le son... La création de paysages visuels et sonores nourrissant ce questionnement originel de notre rapport au vivant.



29, 30 avril, 1^{er} mai // **Katerini Antonakaki**

différence et répétition : les objets, chorégraphes du quotidien

La répétition ou les mécanismes d'existence.

Observation active de la manière dont les objets s'emparent de nos gestes pour chorégrapier notre quotidien.

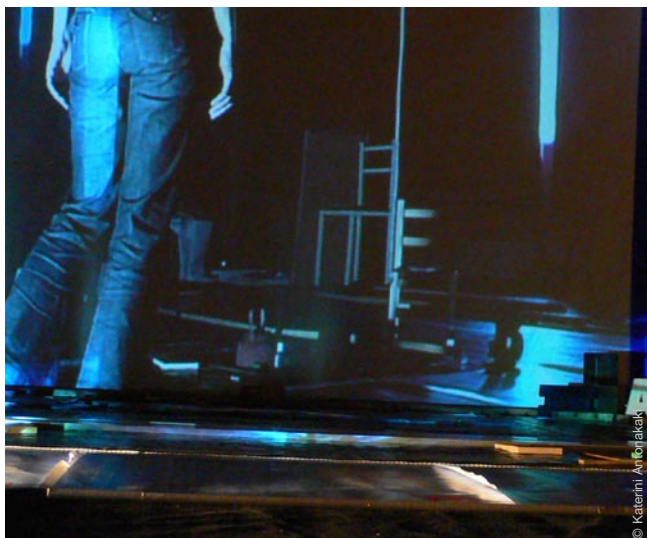
Recherche autour de la présence scénique de l'acteur mis en mouvement par les objets du quotidien.

Seuils de théâtralité entre le corps de tous les jours et le corps scénique.

L'espace en rapport au mouvement, le mouvement en rapport à l'objet, l'objet en rapport à la fonction, la fonction en rapport au résultat, le résultat en rapport au temps, le temps en rapport à l'objectif du départ.

A NOTER Avec un choix de textes de **Francis Ponge**, *Le parti pris des choses* et de **Vilém Flusser**, *Choses et non-choses*.

Katerini Antonakaki a commencé par se former à la danse à Athènes puis à Lyon. Diplômée du Conservatoire de Lyon (Esthétique de l'Art) puis de l'École Nationale Supérieure des Arts de la Marionnette à Charleville-Mézières, elle détient également le premier prix de composition en musique électroacoustique au Conservatoire d'Amiens. Co-directrice artistique de *La main d'œuvres* (depuis 2008) et ex co-directrice d'*Eclats d'États* (1998-2007), elle axe sa recherche autour d'un théâtre d'objet chorégraphié au seuil des arts plastiques, où la scénographie s'inscrit dans une dramaturgie d'images et de sons. Ses spectacles ont été présentés à de nombreux théâtres à l'international.



Fille d'architectes, fascinée par les chantiers des artisans, j'ai baigné dans les plans et l'observation du détail. J'ai beaucoup dessiné. Puis, j'ai abordé l'architecture à travers le théâtre d'objets ; le théâtre d'objets à travers la musique ; la musique à travers la danse ; la danse à travers la soudure et la construction. Aujourd'hui, je me considère artiste - artisan, toujours en qualité d'apprenti plutôt qu'en maître d'ouvrage.

13,14,15 mai // Pascale Blaison plonger dans la mousse

Construction et manipulation

Pour ce stage de construction, Pascale Blaison propose d'aborder la sculpture comme on plonge dans un espace. Extraire d'un cube de mousse un personnage ; entrer dans le volume pour en faire sortir un corps d'une cinquantaine de centimètres.

Ces personnages de mousse sont manipulés sur table. Ils ont un rapport privilégié avec le manipulateur dont les mains entrent forcément dans l'espace expressif du personnage. Ce jeu des échelles permet d'utiliser le corps du manipulateur comme castelet et l'acteur comme partenaire disproportionné.

Il s'agira donc de commencer la sculpture de mousse après avoir pris contact sur le plateau avec des figurines apportées ; observer les contraintes propre à la dimension de l'objet, son expressivité, sa stabilité, la cohérence de sa silhouette, ses capacités de mouvement, etc... S'inspirer de personnages, par exemple de *La bonne âme du Setchouan* de Bertold Brecht, permettra de donner corps à des caractères.

A NOTER Ce week-end est conçu comme le premier volet d'un stage qui se poursuivra sur un autre week-end, probablement au début de la saison 2011-2012.

Pascale Blaison est née à Nîmes où elle travaille comme comédienne dès la sortie du lycée, se formant au Conservatoire d'Art dramatique. Montée à Paris pour suivre les cours de l'Ecole de théâtre Jacques Lecoq, elle travaille également le mime, la danse, le masque, la sculpture et le dessin. Puis elle rencontre Philippe Genty et c'est la grande chance de pouvoir faire tout ça en même temps, travaillant à la fois en tant que comédienne et plasticienne ! Depuis elle joue, manipule, fabrique pour des compagnies telles que le Théâtre de la Véranda (Lisa Wurmser), le Frêne (Guy Freixe), Voix Off (Damien Bouver), le Nada Théâtre puis la Nef (Babette Masson et Jean-Louis Hequel), la Compagnie l'Eventail, etc...

Pascale Blaison est également formatrice. Elle accompagne depuis deux promotions les élèves de l'Ecole Supérieure Nationale des Arts de la Marionnette de Charleville-Mézières. Elle anime des stages et des ateliers de manipulation d'objets et marionnettes dans plusieurs lieux comme L'Ecole du Samovar et La Nef à Pantin dirigée par Jean-Louis Heckel.



informations pratiques

Pour qui ?

Les professionnels du spectacle-vivant (comédiens, danseurs, plasticiens...). Mais aussi les futurs professionnels du spectacle, les enseignants et les amateurs.

Nombre de stagiaires

15

Horaires

Vendredi 20h/23h
Samedi 10h/13h-14h/18h
Dimanche 10h/13h

Lieu

Voir plan ci-après

A amener

Il est conseillé de porter une tenue souple et pour les premiers stages, des tenues chaudes.

Au besoin, des demandes particulières des directeurs de stage - consignes de préparation, matériel... - sont communiquées en amont du stage par email. Une sollicitation auprès des participants pour le premier stage est par exemple déjà formulée dans cette brochure (p.3).

RENSEIGNEMENTS

Le Tas de Sable - Ches Panses Vertes

03 22 92 19 32
emeline.tournaire@letasdesable-cpv.org
www.letasdesable-cpv.org

Administration :
Maison du Théâtre
24, rue Saint-Leu
80 000 Amiens

Tarifs

Pour la totalité du Parcours : **100€**
Par stage : **25€**

Ces tarifs sont uniques et ne peuvent bénéficier d'aucune réduction.

Quelle que soit la formule que vous choisissez, l'adhésion à l'Association du Tas de Sable - Ches Panses Vertes est obligatoire : il faut donc ajouter **10 €**.

Modalités d'inscription

Pour vous inscrire, ainsi que pour tout renseignement, contacter Emeline Tournaire au **03 22 92 19 32** ou par email : **emeline.tournaire@letasdesable-cpv.org**

Les inscriptions sont prises, **jusqu'au 22 décembre**, par ordre chronologique et considérant prioritaires les participants s'inscrivant pour la totalité du Parcours, après communication **écrite** des éléments suivants :

- votre nom
- vos coordonnées postale et électronique
- un numéro de téléphone
- le/les stage(s) au(x)quel(s) vous souhaitez vous inscrire

Votre inscription ne sera toutefois considérée comme définitive que lorsque nous aurons reçu :

- le contrat de formation signé
- le bulletin d'adhésion à l'association rempli
- un chèque d'arrhes comprenant la moitié du montant de la formule choisie et les 10 euros d'adhésion. (ie, pour la totalité du parcours, vous nous envoyez un chèque de $(100/2) + 10 = 60$ €.)

Modalités de règlement

Le chèque d'arrhes sera encaissé au mois de février.

Le solde - l'autre moitié du prix de la formule choisie, (ie, pour la totalité du parcours, une somme de 50 €) - vous sera demandé le premier jour du premier stage choisi. Ce règlement sera encaissé en avril.

Chèques à libeller à l'ordre du Tas de Sable-Ches Panses Vertes.

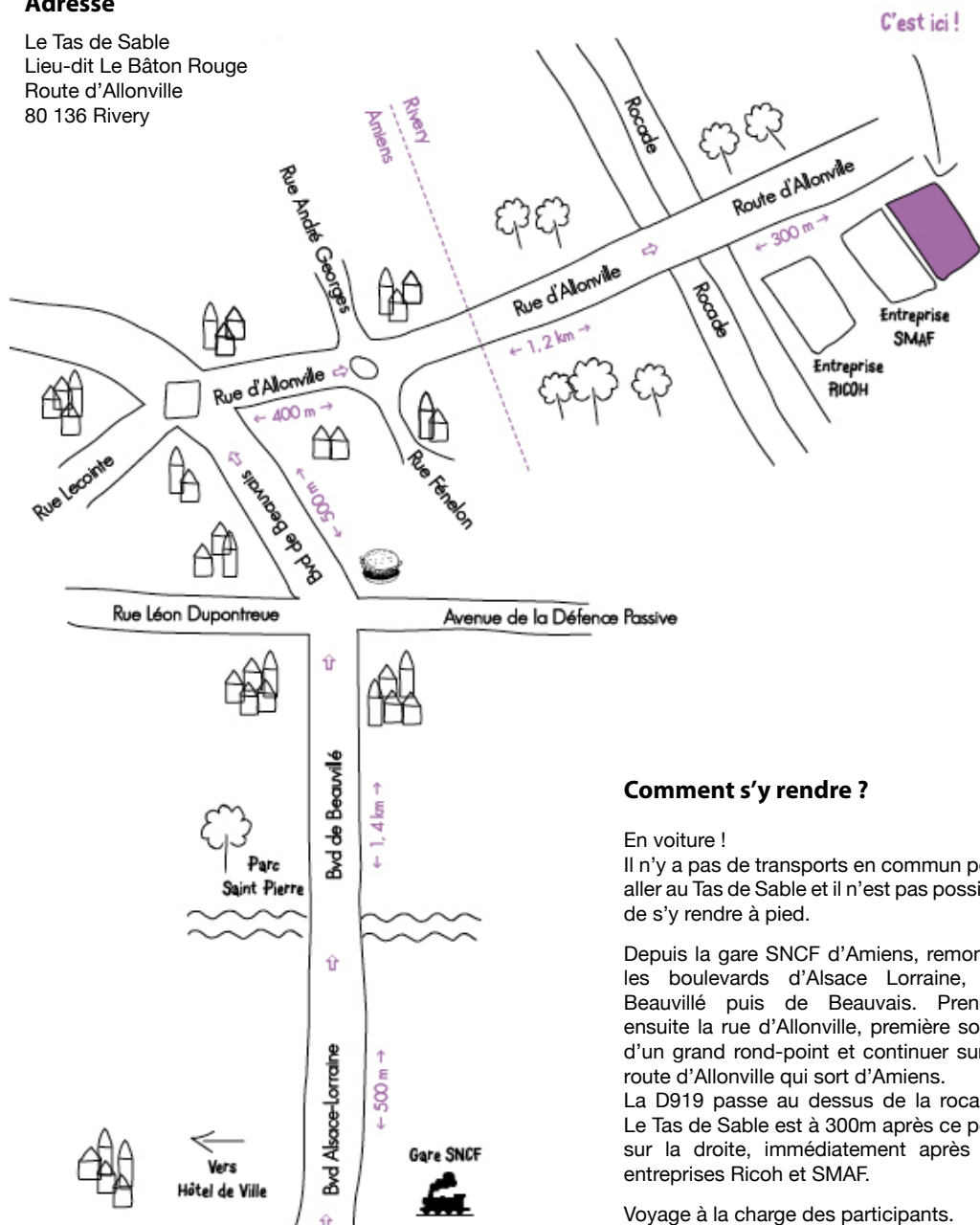
Contrat et Attestation de formation

Un contrat de formation professionnelle est signé entre les stagiaires et le Tas de Sable - Ches Panses Vertes. A l'issue du Parcours et sous réserve d'assiduité des participants, le Tas de Sable - Ches Panses Vertes délivre, en sa qualité d'organisme de formation, une attestation de formation à chaque stagiaire.

aller au Tas de Sable

Adresse

Le Tas de Sable
Lieu-dit Le Bâton Rouge
Route d'Allonville
80 136 Rivery



Comment s'y rendre ?

En voiture !

Il n'y a pas de transports en commun pour aller au Tas de Sable et il n'est pas possible de s'y rendre à pied.

Depuis la gare SNCF d'Amiens, remonter les boulevards d'Alsace Lorraine, de Beauvillé puis de Beauvais. Prendre ensuite la rue d'Allonville, première sortie d'un grand rond-point et continuer sur la route d'Allonville qui sort d'Amiens.

La D919 passe au dessus de la rocade. Le Tas de Sable est à 300m après ce pont sur la droite, immédiatement après les entreprises Ricoh et SMAF.

Voyage à la charge des participants.

les autres actions de formation

Stages de formation professionnelle, Laboratoires...

Le **transmission** est un des axes de travail du Tas de Sable - Ches Panses Vertes. Le lieu-compagnie s'attache ainsi à proposer des **formations**, d'un week-end ou de plus longue durée, ouvertes à différents publics : professionnels, pré-professionnels et/ou amateurs, dans le domaine des arts de la marionnette. Organisme de formation, le lieu-compagnie organise des **stages professionnels** conventionnés par l'AFDAS. Structure dédiée à la recherche artistique, le Pôle veille également à organiser des temps de partage et d'expérimentation et programme ainsi des «**laboratoires**».

Il a par ailleurs participé à la naissance d'un dispositif de formation plus structurel dans le domaine des Arts de la marionnette en contribuant, avec ses partenaires institutionnels, à l'ouverture d'une **option « Arts de la marionnette » au Conservatoire à Rayonnement Régional d'Amiens Métropole**.

Option Arts de la Marionnette

au Conservatoire à Rayonnement Régional d'Amiens Métropole

En octobre 2007, la Compagnie Ches Panses Vertes a été à l'initiative avec l'Etat, la Région Picardie et Amiens Métropole, de la création, à titre expérimental, de la première Option « Arts de la Marionnette », au sein de la section d'Art dramatique de Musicaa - Conservatoire National de Région d'Amiens Métropole.

Créée dans le cadre d'une préfiguration d'un 3ème cycle de formation des amateurs à l'art dramatique, cette option a été conçue comme un outil de formation pré-professionnelle pour les futurs marionnettistes. Elle a un rôle de sensibilisation aux Arts de la Marionnette et arts associés mais est aussi un complément de la formation de l'acteur. Elle est préparatoire au concours d'entrée à l'École Supérieure Nationale des Arts de la Marionnette (ESNAM) de Charleville-Mézières.

À la rentrée 2009, l'option Art de la Marionnette s'établit à titre définitif dans la section Art dramatique du CRR d'Amiens en constituant un véritable troisième cycle de formation des amateurs à l'art dramatique de trois ans à l'issue duquel les étudiants se voient délivrer un diplôme d'études théâtrales option « Arts de la Marionnette ».

Le cursus d'une année est composé de 6 h de cours hebdomadaires, assurés par Sylvie Baillon et Eric Goulouzelle et de 2 stages de 19h. Au programme de l'année 2010/2011 (2ème année du cursus) :

Stage de théâtre d'objets, dirigé par **Christian Carrignon** (janvier 2011)

Stage de scénographie, dirigé par **Antoine Vasseur** (février 2010)



Pôle des arts de la marionnette en Région Picardie / Lieu Compagnonnage Marionnette

Direction artistique Sylvie Baillon, Co-responsable artistique Eric Goulouzelle

Lieu Route d'Allonville à Rivery • Administration 24, rue Saint-Leu • 80 000 Amiens

• tél 0033 (0) 322 921 932 • fax 00 33 (0) 322 911 335 • www.letasdesable-cpv.org

• siret 329 703 466 00048 • NAF 9001Z • licences n°2 80-12 et n°3 3-1032538

Le Tas de Sable - Ches Panses Vertes est missionné par le Ministère de la Culture et de la Communication au titre du compagnonnage marionnette, conventionné avec le Ministère de la Culture / DRAC Picardie, le Conseil Régional de Picardie, les Conseils Généraux de la Somme, de l'Oise, de l'Aisne, de l'Aisne, Amiens Métropole et subventionné par le Rectorat d'Amiens.

www.letasdesable-cpv.org