

# LA RIVIERE À L'ENVERS

d'après le roman de Jean-Claude Mourlevat



© Éléonore Mantelle

Chloé Rannou et Éléonore Mantelle  
**Collectif de Travers**

Création Tout Public à partir de 8 ans  
2025 - 2026



“  
*Hannah : Je ne veux pas que cet oiseau meure. Je ne veux pas ! Un jour un conteur est passé dans notre ville et je suis allé écouter sur la place. Il a parlé de la rivière Qjar qui coule à l'envers et dont l'eau empêche de mourir.*  
”

## Calendrier de Création

### *Septembre 2023*

du 11 au 22

Adaptation du texte et dramaturgie

### *Octobre 2023*

du 14 au 18 - Le trait d'Union - Longueau

Temps de plateau

### *Janvier 2024*

du 8 au 12 - La Briqueterie - Amiens

Temps de plateau

### *Mars / Avril 2024*

Expérimentation et conception théâtre d'ombre

Tas de Sable - Ches Panse Vertes

### *Automne 2024*

Deux semaines de création

Dates et lieu à définir

### *Janvier 2025*

Présentation fin de dispositif Repairs

Destiné aux institutions et professionnels

Date et lieu à définir

**Ce spectacle est lauréat du dispositif Repairs, dispositif d'accompagnement à l'émergence d'Amiens Métropole**

Lieux partenaires Amiens Métropole :

Maison de la Culture d'Amiens Scène Nationale - Maison du théâtre - La Chapelle-Théâtre - Centre culturel Léo Lagrange - Le Théâtre d'Animation Picard

- Le Trait d'Union - La Briqueterie - Le Centre culturel Jacques Tati - Le collectif Superamas - Le Tas de Sable Ches Panse Vertes - le S.L.I.P. -

Compagnie Franchement, tu.

# LA RIVIÈRE À L'ENVERS

Tomek, jeune orphelin de 13 ans, tient inlassablement sa petite épicerie de village. On trouve de tout dans sa boutique, absolument tout. Un jour, une jeune fille, Hannah, débarque et lui dit être à la recherche de l'eau de la Rivière Qjar : "C'est l'eau qui empêche de mourir, vous ne le saviez pas ?"

Tomek décide de partir à la recherche de cette étrange rivière, et d'Hannah qui hante ses pensées. Débute alors une épopée extraordinaire, qui emmènera Tomek à la découverte de pays et de personnages plus incroyables les uns que les autres.

---

## EXTRAIT

*" Vois-tu, Tomek, je ne sais pas si cette rivière existe ou non, mais je sais que les hommes la cherchent depuis des milliers d'années et que personne, je te dis bien personne, n'est jamais revenu avec la moindre goutte de cette fameuse eau. "*

*" On ne pouvait imaginer un spectacle plus féérique. Les couleurs de l'arc-en-ciel se mêlaient aux embruns et cela faisait une poussière de gouttelettes multicolores qui vous rafraîchissait le visage puis qui éclataient ensuite en notes cristallines, comme celles que produisent les harpes. Si c'est la fin, pensa Tomek en entendant cette musique céleste, et bien, on pourra dire que nous sommes morts en beauté... "*

# AUX PRÉMICES DU PROJET

---

En 2002, ma grand-mère m'offre *La rivière à l'envers* de Jean-Claude Mourlevat, j'avais alors dix ans. "Pour partir dans l'imaginaire" pouvait-on lire sur sa dédicace. J'ai été bouleversée par le voyage que j'ai fait à la lecture de ce livre. J'ai voyagé avec Tomek, découvert avec précision les mondes qu'il a traversés, ressenti chacune de ses émotions, des plus douces aux plus terribles. L'imaginaire que j'ai construit à la lecture de ce roman est resté gravé en moi, dans une précision visuelle étonnante. Il devenait alors évident pour moi de rendre compte de ce voyage merveilleux en l'adaptant au vivant.

*La rivière à l'envers* est une quête initiatique, une quête de l'impossible où l'imaginaire devient matière et s'incarne. Ce récit d'aventure à ceci de particulier qu'il aborde, avec la simplicité et la candeur du roman jeunesse, des thèmes puissants et universels qui nous parlent toujours à l'âge adulte : l'ennui, l'amour, le deuil, la pulsion de vie ou le renoncement, l'humilité, la résilience...

Nous partons de l'envie première de partager et transmettre l'émerveillement que ce récit a suscité chez nous et dont chacun des lecteurs à qui nous l'avons recommandé, quel que soit leur âge, nous ont fait part.

Ce roman suscite tellement d'images mentales qu'il a provoqué en nous une nécessité de le développer visuellement, de le montrer, de le rendre vivant.

Les personnages que Tomek rencontre durant son voyage sont beaux de leurs expériences de vie, de leurs fêlures. Ils sont des passeurs de savoirs, des guides spirituels pour ce jeune garçon qui se balance entre deux âges, mais qui n'en demeure pas moins toujours un enfant. Nous tenons à restituer les regards bienveillants et la tendresse que s'accordent mutuellement les protagonistes.

Nous souhaitons retranscrire l'épopée de Tomek tel que nous l'avons perçu dans le registre de Jean-Claude Mourlevat : une aventure poétique bien que lucide, tantôt amusante, parfois effrayante.

# PROCESSUS DE CRÉATION

## Les 3 supports dramaturgiques

Nous pensons notre mise en scène sous trois axes qui se lient :  
**Les protagonistes - Le narrateur - Le théâtre d'ombre**

### Le narrateur et le théâtre d'ombre

Le narrateur est pris en charge à tour de rôle par tous les comédien.ne.s. Il est un point de départ qui réapparaît tout au long de la représentation. Il est celui qui nous raccroche à la forme romanesque. Quand il intervient, ce sont ses mots qui guident le spectateur comme à la lecture d'un livre. Il surgit des coulisses, mais parfois aussi d'espaces inattendus : du public par exemple, en interrompant une scène ou en interagissant avec les personnages, en voix off ou de façon plus frontale. Un.e comédien.ne peut basculer de son rôle de protagoniste vers la parole narrative et inversement.

Quant au théâtre d'ombre, il est le support qui permet de donner corps et matière de façon plus imagée à l'univers fantastique et onirique du roman. Il nous permet de mettre en scène la multitude de personnages, de faire naître des créatures chimériques et d'incarner ces espaces imaginaires impossibles.

Le narrateur est aussi celui qui manipule les éléments nécessaires au théâtre d'ombre, parfois à vue, pour accompagner son propos ou tantôt le contredire.

Cette multiplication de points de vue nous permet en premier lieu de penser l'écriture de manière dynamique. Elle rythme les différents tableaux qui se succèdent au fil de l'épopée de Tomek.

### Les Protagonistes

Les personnages seront représentés de différentes manières :

- Par les comédien.nes eux-mêmes.
- Leurs silhouettes en contre-jour devant l'écran
- Leurs ombres portées devant ou derrière l'écran :

(L'emplacement des sources lumineuses ainsi que les costumes pouvant modifier la taille et la forme de leurs silhouettes.)

- Par des marionnettes en deux dimensions articulées en polycarbonate.

### Ton et registre

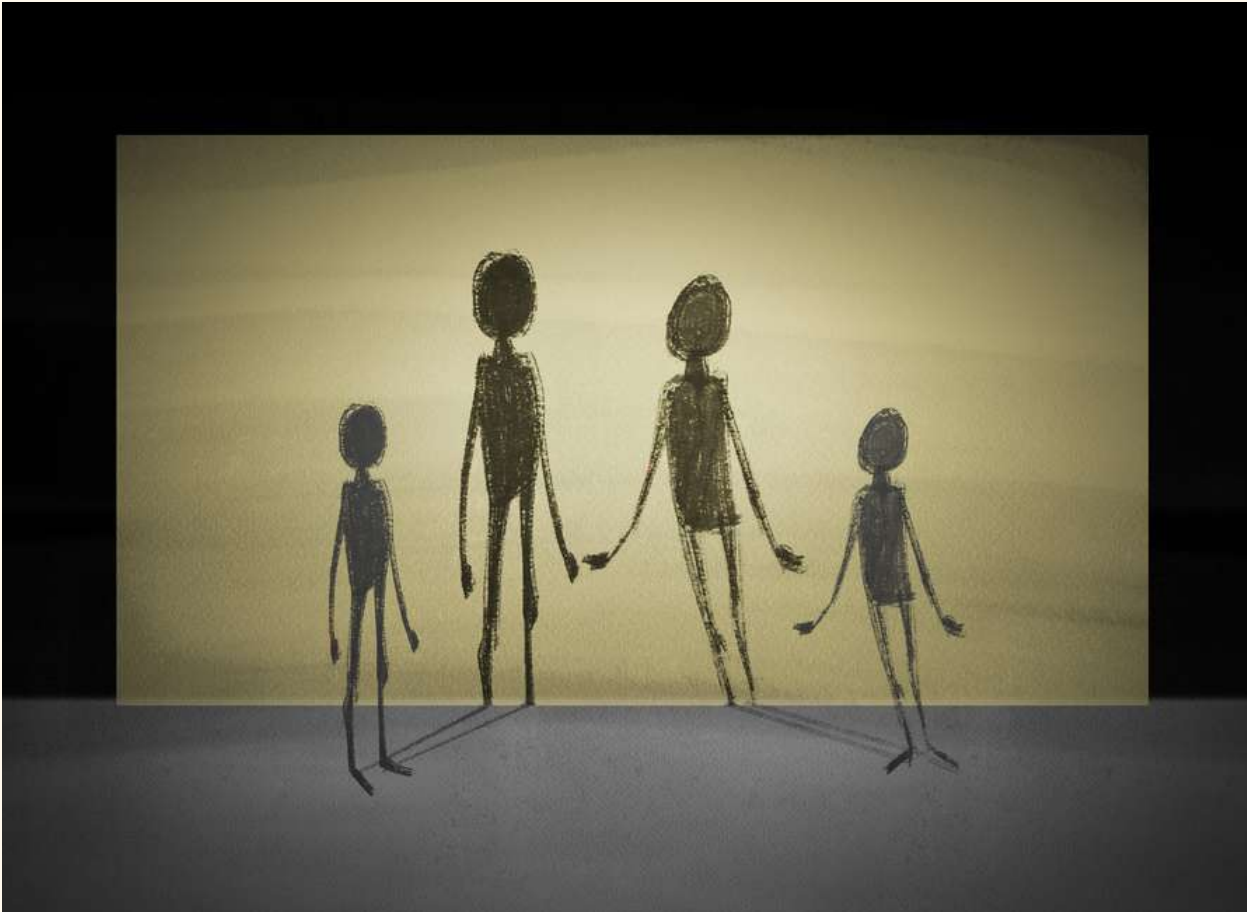
Outre le registre poétique qui émane de l'œuvre et qui est le point de départ de notre envie d'adaptation, l'humour est également très présent dans l'ouvrage.

Il existe dans le caractère des personnages et nous le mettons en exergue par l'interprétation des comédien.ne.s sur des comiques de répétitions, tic de langage ou autres apartés.

L'autodérision apparaît dans une mise à distance ou prise de conscience du caractère grandiose, parfois démesuré de cette épopée par les personnages eux-mêmes.

# LE THÉÂTRE D'OMBRE

---



Le théâtre d'ombre est en premier lieu une surface de projections mentales où les ombres des personnages pourront évoluer indépendamment de leur homologue carné (tel l'ombre de Peter Pan).

Ces ombres seront des représentations de fantasme de l'instant présent que les protagonistes n'osent avouer.

Elles peuvent être des assistants agissant à la place des personnages et utilisant des ressorts de prestidigitation pour parvenir à leurs fins.

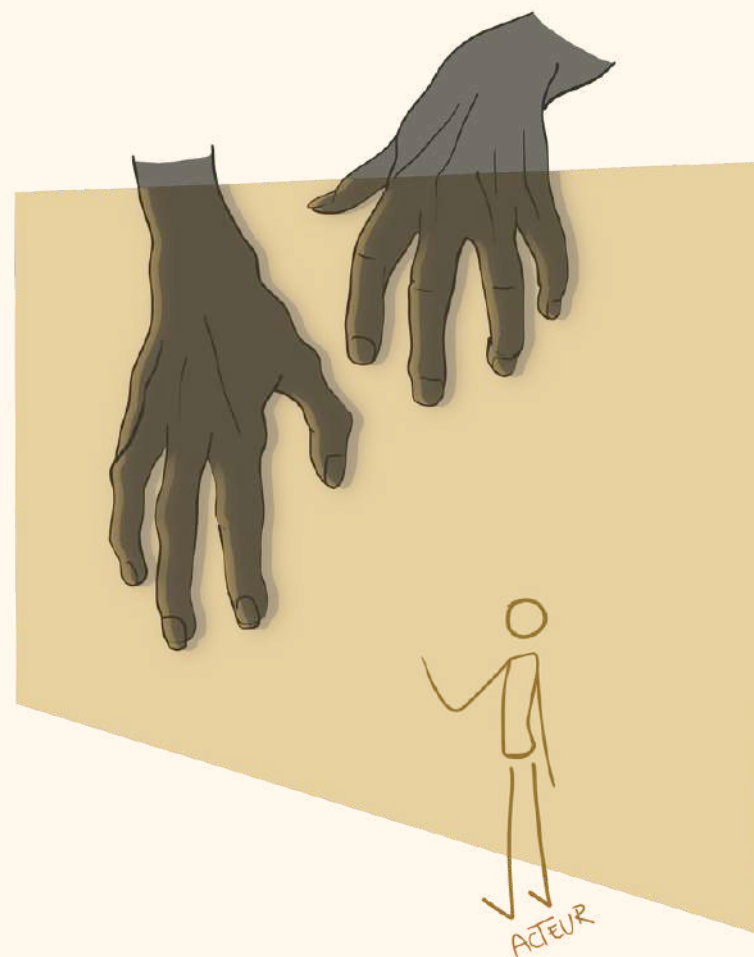
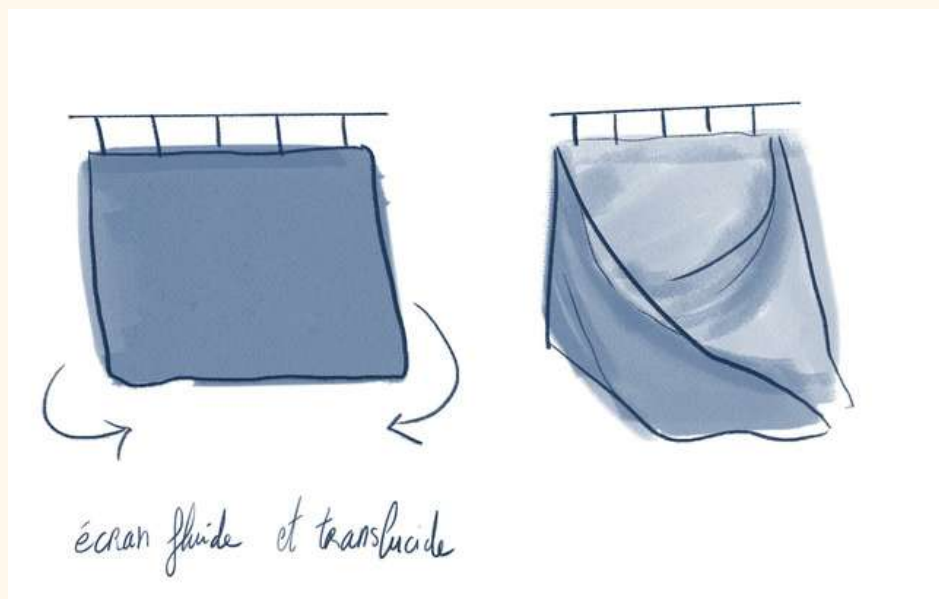
Elles peuvent aussi incarner des souvenirs et incarner les protagonistes au passé.

**Notre écran principal (le support de projection des ombres) est un tissu souple en lycra translucide d'environ quatre mètres sur trois.**

La fluidité de notre écran permet de le rendre mouvant, de changer sa forme et ainsi la surface de projection.

En l'enroulant sur lui-même, il devient un espace où les ombres peuvent évoluer presque à 360°.

Nous travaillons ainsi les ombres comme une matière vivante, vibrante qui peut se métamorphoser, changer d'aspect et de taille à volonté.



Cet écran central est un aussi un médian pour jouer sur les rapports d'échelles.

Il nous permet de représenter des situations de danger où l'immensité d'une ombre devient menaçante.

**Ombres portées qui proviennent simultanément de devant et de derrière l'écran.**

*En bas à gauche :*

**À la face - devant l'écran :**

Manipulation à vue qui donne à voir le procédé de fabrication de l'image.

Le manipulateur éclaire une forêt miniature avec **deux sources lumineuses mouvantes**.

Ce dispositif permet de visualiser la forêt projetée comme un espace vivant en trois dimensions (avec des zones floues au premier plan et nette à l'arrière-plan) dans lequel les ours se déplacent. Les sources lumineuses sont utilisées comme un objectif qui crée des mouvements de caméra dans l'espace.



*En haut, à droite :*

**Au lointain - derrière l'écran :**

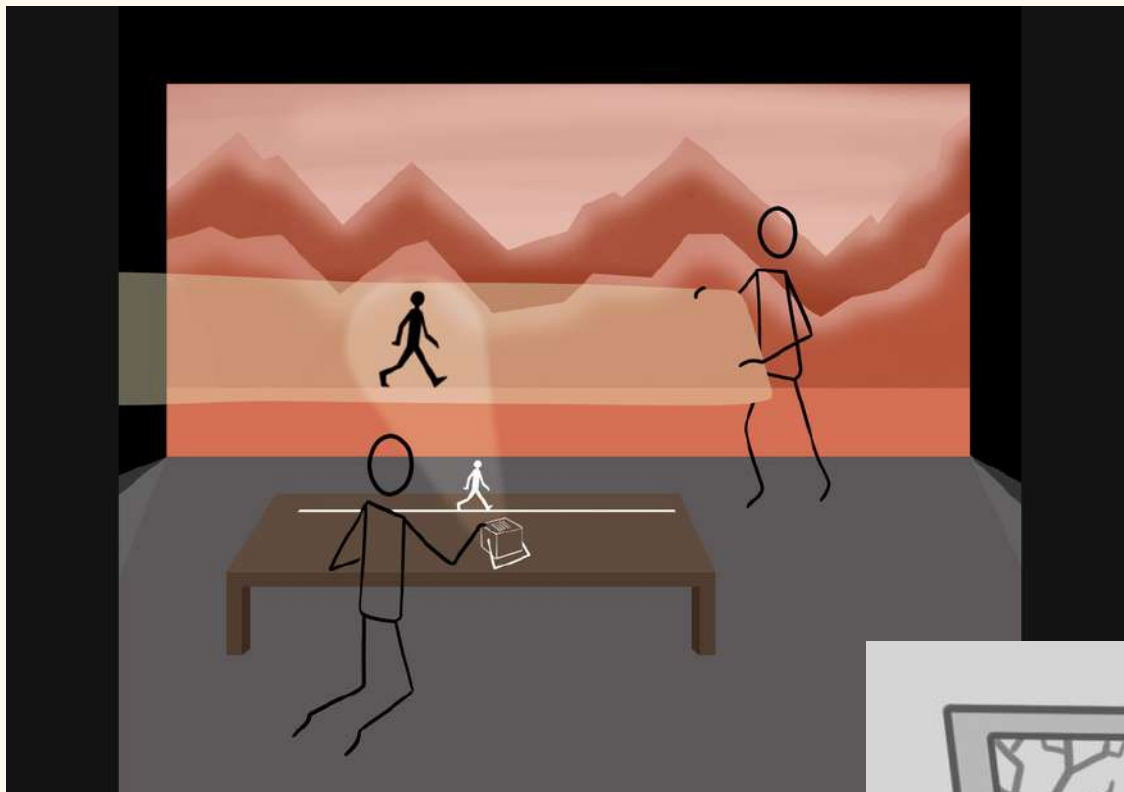
Le comédien joue avec un masque articulé.

Le masque est pensé avec une ouverture pour le visage qui permet à l'acteur de voir l'ombre qu'il projette. Il est vêtu d'une couverture épaisse qui simule la silhouette imposante ainsi que les poils de l'animal.

Le comédien est éclairé par deux sources lumineuses afin de produire deux ombres distinctes

*La séquence de la forêt peuplée d'ours aveugles et dégénérés*





**La multiplicité des écrans qui peuvent être pensés comme différents supports.**

Ceci nous permet de donner du relief et du dynamisme à la scénographie tout en adaptant le support du récit en fonction de ce que nous voulons raconter.

*En haut, à gauche :*

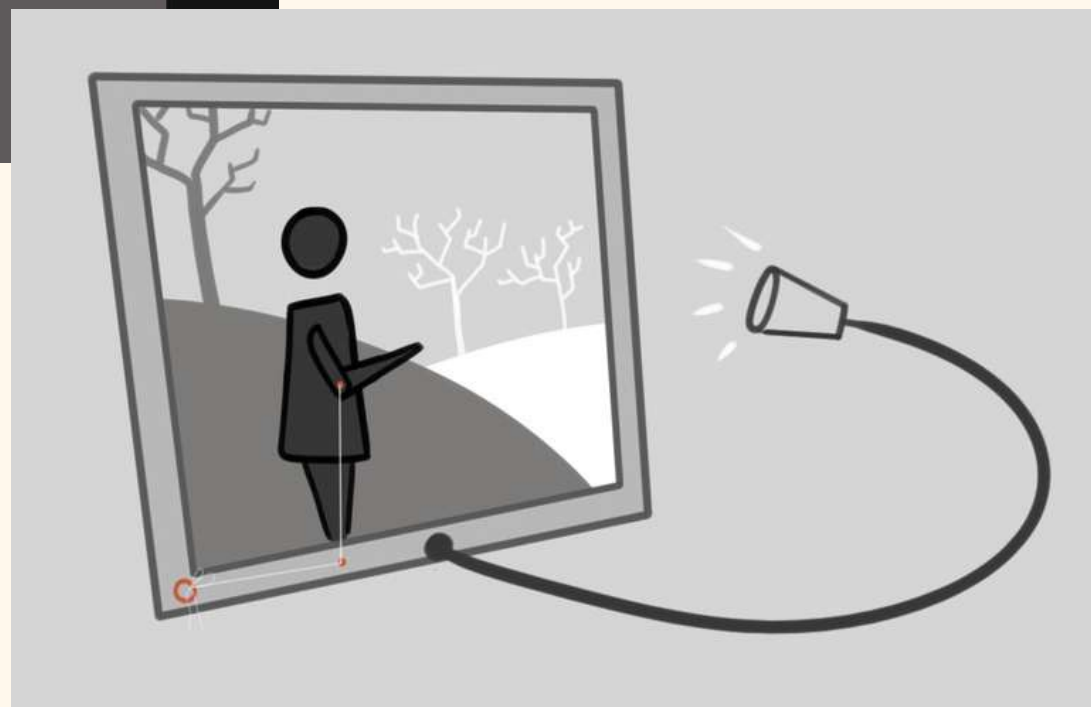
Un petit écran souple qui se déroule et isole le protagoniste qui se déplace dans l'immensité du décor projeté en toile de fond (par l'arrière) sur l'écran principal.

*En bas, à droite :*

Un petit théâtre d'ombre portatif avec marionnette articulée et lumière intégrée.

Le fait de passer de notre écran principal à des supports de projection miniature permet de changer l'échelle physique des ombres, mais aussi l'échelle de l'histoire. Ce dispositif permet d'accélérer le rythme du récit ou au contraire de créer un focus sur un détail et de ralentir le temps.

Le narrateur déroule l'histoire au creux de ce petit théâtre miniature avant que l'épopée reprenne place dans tout l'espace scénique.



## Les décors en avant-scène

Nous imaginons une unité minimaliste pour les décors en avant-scène qui sera davantage dans le dépouillement, en opposition au théâtre d'ombre plus fourni visuellement.

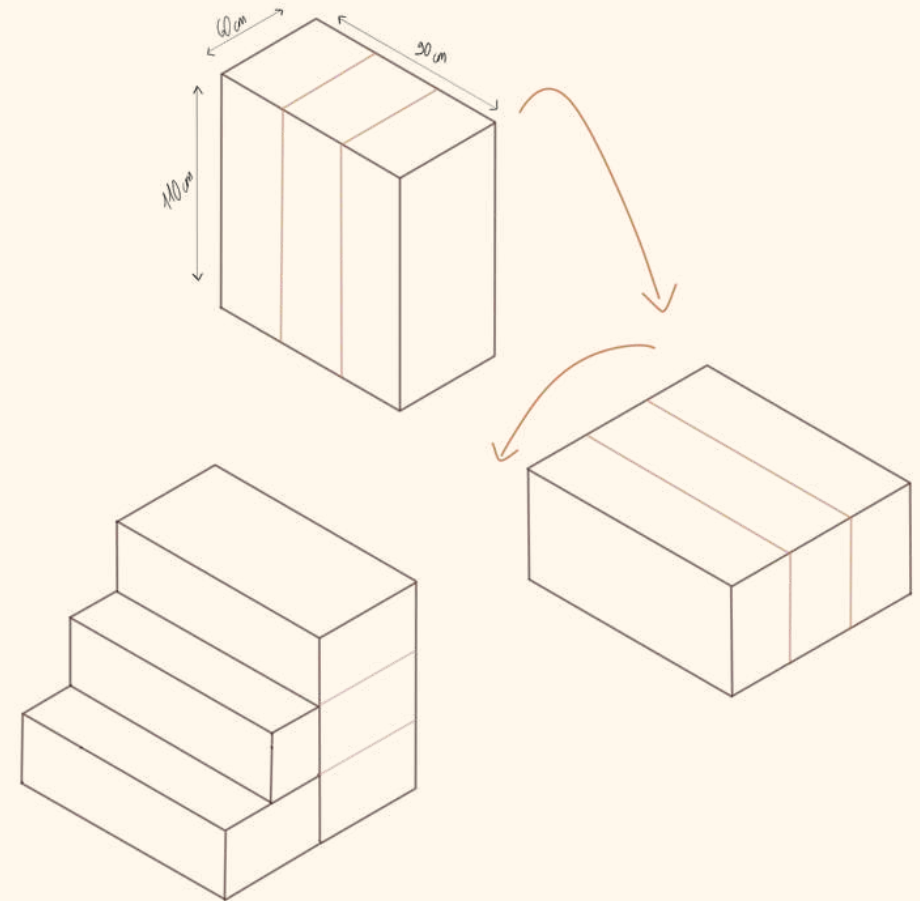
Une structure simple en bois permettra de jouer tantôt une assise pour les acteurs (la carriole sur laquelle voyagent les personnages) tantôt un support (le comptoir dans l'épicerie de Tomek).

Nous utilisons des éléments supplémentaires qui seront des matériaux simples qui permettent de jouer avec la matière, suggérer plutôt qu'illustrer au sens littéral (représentation de la mer avec un large tissu qui se déploie au sol).

Pour la conception du support du théâtre d'ombre et du module en bois, nous travaillons avec **la Kourte Echelle**, collectif d'artisans et d'artistes à Ailly-sur-Somme, qui mutualisent leurs espaces et leurs outils pour partager les savoirs, les compétences.

## Démarche écoresponsable

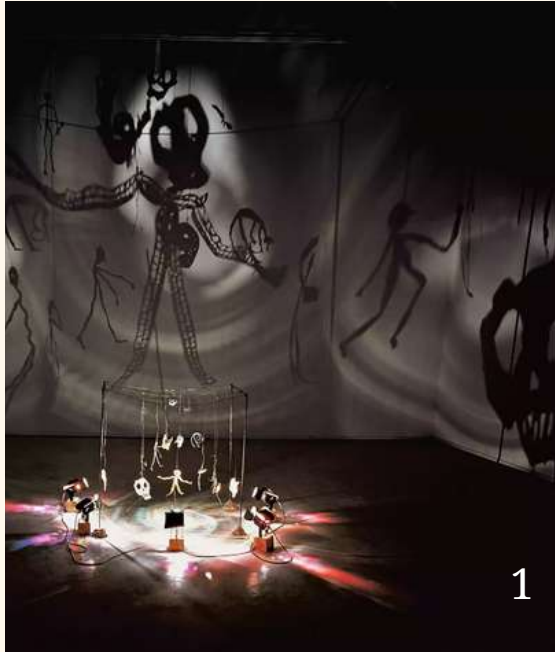
Dans un souci de cohérence avec nos convictions écologiques, nous souhaitons inscrire ce projet dans une démarche responsable vis-à-vis de l'environnement : utiliser au maximum des matériaux de récupération, nous tourner vers des recycleries pour construire nos décors et accessoires.



Création d'un module en bois qui remplit 3 fonctions :

- Un comptoir :  
*scène d'ouverture dans l'épicerie*
- Une assise :  
*scène du feu de camp / scène avec Tomek et Marie, installés sur la carriole*
- Un escalier qui se déploie avec un système de tiroir :  
*scène avec le stand de Grand-père Icham*

# INSPIRATIONS & RÉFÉRENCES



- 1) Installations de Boltansky
- 2) Installations de Mere Phantoms
- 3) Instllation de Xu Bing



# L'ÉQUIPE



## CHLOÉ RANNOU

Co-Mise en scène | Interprétation

Après s'être formée à la harpe et à la danse classique au Conservatoire d'Amiens, Chloé entame en 2010 des études d'art dramatique au Conservatoire de Lille où elle obtient son diplôme d'études théâtrales. Elle se perfectionne ensuite au Studio de formation théâtrale de Vitry-sur-seine sous la direction de Florian Sitbon.

Depuis 2017 elle joue avec de nombreuses compagnies dont la Compagnie des 3 Sentiers sous la direction de Vincent Debost et Lucie Berelowitsch, les Tisseurs de songes pour le spectacle *Moon* de Antoine Barberet, la Compagnie Coconut en tant que comédienne marionnettiste, la Compagnie les 3 Coups l'Œuvre dans les spectacles *Balade en forêt en enchantée* et *Arborescence* qu'elle co-écrit avec Sophia Benomar ou encore la Compagnie le Banc du fond pour *Appelez-moi Rita*, spectacle musical mis en scène par Louis Rochais-Gensac. En 2019 elle co-fonde le Collectif de Travers et joue dans sa première création, *L'abattage rituel de gorge Mastromas* de Dennis Kelly mis en scène par Pascal Midoux, dont elle signera la création musicale. En parallèle de son activité de comédienne, Chloé enseigne la harpe et la guitare qu'elle pratique également dans de nombreux spectacles.



## ÉLÉONORE MANTELLE

Co-Mise en scène | Création lumière

C'est au cours de ses cinq années d'études en cinéma d'animation qu'Éléonore apprend à manier les outils de création numérique et plastique au service de la narration par l'image.

Elle entame son parcours professionnel au Québec en tant qu'infographiste généraliste, en participant notamment à l'élaboration de deux courts métrages indépendants. Alliant son goût pour l'expérimentation, les défis techniques et son désir de raconter des histoires, Éléonore s'investit dans différents projets collaboratifs : participation au Kino Montréal en tant que monteuse, scripte, chargée de productions, réalisation de vidéos et visuels pour plusieurs expositions collectives.

C'est en tant qu'artiste layout 3D qu'elle rejoint en 2020 le studio d'animation Teamto à Valence et participe à deux productions de série animées jeunesse. Se concentrant ici plus spécifiquement sur les questions de rythme, montage et mise en scène cinématographique.

Elle étend ses domaines de compétences en se formant à la régie lumière pour le spectacle vivant.



## | CÉCILIA ANSEEUW |

INTERPRÉTATION

Cécilia intègre en 2013 l'école Parisienne des Cours Florent. Formée par Arlette Alain, Jérôme Dupleix, Julien Kosellek, Petronille de St Rapt, Julie Recoing et David Clavel, elle est sélectionnée en 2016 pour le prestigieux Prix Olga Horstig aux Bouffes du Nord mis en scène par David Clavel. Suite à cela, elle poursuit sa carrière au théâtre notamment au Théâtre de la Tempête, au Théâtre de l'étoile du nord de Paris, au théâtre du Train Bleu d'Avignon ainsi qu'au NoNo Théâtre de Marseille. Depuis 2021 elle fait partie de la compagnie de théâtre immersif Crumble Production, avec qui elle joue notamment *Au Bonheur des Dames*, dans le Bon Marché à Paris. En parallèle, elle débute sa carrière au cinéma en faisant la rencontre de Wes Anderson avec qui elle tournera en 2019. Elle intègre en 2022 le Collectif de Travers.



## | CLÉMENT GOBLET |

INTERPRÉTATION | TRUCAGE MAGIE

Né le 2 mars 1992 à Laon, Clément Goblet est un comédien, réalisateur, compositeur et interprète. En 2011, il intègre le conservatoire à rayonnement régional de Lille où il étudie le théâtre notamment avec Sébastien Lenglet, ainsi que la danse et le chant dans le cadre d'une formation professionnalisante. En parallèle, il s'initie à la magie auprès du magicien Alexis Hazard et co-crée et joue le spectacle « Les Virtuoses » qui met en scène la musique classique de manière poétique et humoristique sur fond d'effets de magie. Suite à l'obtention de son diplôme d'études théâtrales en 2015, il se consacre entièrement à ce spectacle et joue partout dans le monde, tout en tournant occasionnellement au cinéma et à la télévision. Il crée en 2020 John Duffdur, personnage musical humoristique avec le titre « Ride my horse ».



## | **BLANCHE VOLLAÏS** |

INTERPRÉTATION

Blanche se forme au Cours Florent à Paris de 2015 à 2017 puis au Laboratoire de Formation au Théâtre Physique à Montreuil (LFTP) de 2017 à 2019. Depuis 2016, elle fait partie de En Mauvaise Compagnie, avec qui elle joue dans plusieurs pièces dont la plupart sont des créations pour la rue. En 2019, Blanche participe à la création du Collectif 8 Poings et joue dans ses créations. En 2021, elle participe à l'élaboration du projet de création in situ du collectif ; *Portrait(s) d'un lieu* et joue dans plusieurs éditions de ce projet de 2021 à 2023. Blanche a également joué dans *Grenouilles* © d'Hélène JACQUEL, étudiante en dramaturgie à l'ENSATT, présenté au Théâtre du Point du Jour à Lyon en 2020 et dans *Les rats quittent le navire ou une histoire sans fin*, d'Anette GILLARD en 2021-2022. Elle rejoint le Collectif de Travers en 2022.



## | **ROMAIN TARNAÏD** |

INTERPRÉTATION

Après être passé au Cours Florent entre 2012 et 2017, Romain suit une année de formation pluridisciplinaire au sein de l'école théâtrale soviétique au Théâtre Républicain de la dramaturgie Biélorusse à Minsk. Dès 2015, il est comédien en France avec la Compagnie des Lueurs, Art&Cendres avec qui il contribue à la création de nombreux spectacles ainsi que du festival «Les Estivales» dans les Hauts-de-France, ou le collectif Summer Lemonade dans le cadre du festival d'Avignon 2019. Il crée en 2020 le théâtre de la Barque et monte *Les Fourberies de Scapin*. En 2021, il rejoint la compagnie AMAB pour sa dernière création, *Cyrano de Bergerac*. En 2022, il rejoint les compagnies Un dernier pour la route et son festival Coz Castel autour de la création de "Robin des Bois"; et le Collectif de Travers à Amiens.

# Contacts

## Mentions légales

Chloé Rannou  
06 50 18 12 69  
c.rannou@hotmail.fr

Éléonore Mantelle  
07 66 21 16 47  
eleonore.mantelle@protonmail.com



45 rue du Général Boyeldieu  
80000 AMIENS  
Association Loi 1901 - APE 9001Z  
Siret : 852 316 298 00029  
Licence spectacle : PLATESV-D-2020-003575

collectif2travers@gmail.com