

PARCOURS MARIONNETTIQUES 2025

Construire et manipuler une
marionnette à gâchettes
10 au 14 mars - Lucas Prieux

La marionnette, un objet
psychopompe pour fuir le monde
22 & 23 mars - Jacob Brindamour
Les Sages Fous (Quebec)



LE TAS DE SABLE
CHES PENSES VERTES
CENTRE NATIONAL DE LA MARIONNETTE

Le Tas de Sable - Ches Panses Vertes organise de nombreux stages courts d'initiation ou de perfectionnement aux Arts de la Marionnette pour tous types de public et propose dans ses murs un Parcours Marionnettique, conçu comme un véritable cycle de formation et de sensibilisation aux Arts de la marionnette.

Les stages du parcours permettent de découvrir l'univers de marionnettistes d'aujourd'hui. Ils sont l'opportunité d'appréhender les Arts contemporains de la marionnette par l'approche qu'en ont ces marionnettistes et par la thématique ou la technique qu'ils/elles ont choisi de partager et d'approfondir.

Ces stages sont ouverts tant aux professionnel.les qu'aux amateur.ices



■ ■ RÉPUBLIQUE FRANÇAISE

La certification qualité a été délivrée au titre de la catégorie d'action suivante

ACTION DE FORMATION

Construire et manipuler une marionnette à gâchettes

10 au 14 mars

Lucas Prieux

Interprète alors formé au théâtre amateur, il intègre en 2006 la Formation Pro du Théâtre aux Mains Nues (Paris) et travaille à l'époque comme comédien-marionnettiste pour différentes compagnies du Nord.

Avec la compagnie Mano Labo, il met en scène plusieurs spectacles entre 2007 et 2010, avant d'intégrer en 2011 l'École Nationale Supérieure des Arts de la Marionnette (Charleville Mézières). À partir de 2014, il travaille comme assistant à la mise en scène avec Neville Tranter, et avec Sylvie Bailion jusqu'en 2017. Il participe en 2014 à la création du Collectif 23h50 puis en 2018 de la Glitch compagnie, et met en scène Les peluches d'Hippolyte (2015) et #Humains (2018).

Depuis, il travaille régulièrement comme marionnettiste, constructeur ou regard extérieur sur la manipulation, notamment avec Christophe Moyer (cie Sens Ascensionnels), Thaïs Trullio, Lucie Hanoy (BigUp cie), Alice Chéné, Vera Rozanova (cie la neige sur les cils), Cédric Vernet (cie la Mécanique du Fluide), Pierre Tual, Eric Goulouzelie (cie Chês Panses Vertes), Solène Boyron (Cie Ateliers de Pénélope) ou encore le Fresnoy (Tourcoing). En 2022, il co-met en scène avec David Lacomblez Sortir ? (cie la Mécanique du Fluide) en théâtre d'ombres et marionnettes à gâchettes.

« À travers ce stage de construction et de manipulation, je vous propose de découvrir la marionnette à gâchettes. Je travaille avec ces marionnettes depuis quelques années maintenant et elles continuent de m'interpeller.

Que ce soit comme constructeur-ices ou manipulateur-ices, avoir une marionnette qui peut cligner des paupières, hausser les sourcils, ouvrir la bouche etc. nous apporte des enjeux particuliers, des problèmes à surmonter, des compromis à faire, autant que nous ouvre des potentiels fabuleux en termes d'expressivité, de captivation, et de présence. »



JOUR 1 - 09:30-17:30

Comprendre le langage inhérent à la technique de la manipulation à gâchettes, sa grammaire et son vocabulaire. S'initier aux principes fondamentaux de cette technique et aborder les bases de la construction d'un contrôle à gâchette.

9:30-10:00 : Accueil, présentation et rappel des compétences visées et du programme de formation

10:00-12:30 : Comprendre le langage inhérent à la technique, sa grammaire et son vocabulaire. S'initier aux principes fondamentaux inhérents à la technique de la manipulation de contrôle à gâchette.

Exercice de manipulation avec des contrôles à 2 gâchettes.
Analyse des enjeux de manipulation (chemins de pensée, précision des regards, rythmiques des réactions...)
Analyse des enjeux techniques de sa construction et préparation des éléments nécessaire à la construction.

13:30 - 17:30 : Être capable de construire un contrôle à gâchette.

- Construction d'un contrôle à 2 gâchettes (bouche/paupières)
- Usinage de pièces à partir de matériaux bruts/bois, fer, plats alu.
 - Éléments mobiles / travail en fil de fer étiré.
 - Réalisation de pièces en matériaux thermoformables
 - Éléments de commande et de rappel de mouvement. Ressorts, élastiques, points d'ancrages.
 - Enjeux d'ergonomie



JOUR 2 - 9:30-17:30

Exploration des enjeux de manipulation avec un contrôle à 2 gâchettes (bouches/paupières)

09:30-12:00 : Affiner la gestuelle inhérente à la technique abordée sur le stage. Être capable de construire une courte partition de manipulation.

Echauffement et jeux de dissociation (doigts-main-poignet-avant bras-coude)
Notion de partition : Exploration de petits canevas dramatiques
Travail en binôme : Création de petites partitions à partir de thèmes proposés.

12:00-12:30 : Être à l'écoute et prendre en compte les retours.

Présentation des petites partitions, auto-évaluation des stagiaires et échanges entre les stagiaires et le formateur.

13:30-17:30 : Être capable de réaliser un contrôle à 2 gâchettes.

Finalisation de la construction d'un contrôle à 2 gâchettes (bouche/paupières)

JOUR 3 - 09:30-17:30

Exploration des enjeux de manipulation avec un contrôle à 3 gâchettes (bouches-paupières - sourcils)

09:30-12:00 : Affiner la gestuelle inhérente à la technique abordée sur le stage. Être capable de construire une courte partition de manipulation.

Exercices autour des enjeux d'une marionnette à gâchette parlante.
Travail en solo sur un court monologue/texte partitionner et interpréter avec sa marionnette.

12:00-12:30 : Être à l'écoute et prendre en compte les retours.

Présentation des petites partitions, auto-évaluation des stagiaires et échanges entre les stagiaires et le formateur.

13:30-17:30 : Être capable de réaliser un contrôle à 3 gâchettes.

Construction d'un contrôle à 3 gâchettes (bouche/paupières/sourcils).

JOUR 4 - 09:30-17:30

Découverte des enjeux de manipulation d'un contrôle à 3 gâchettes (bouche/paupières/sourcils).

09:30-12:00 : Affiner la gestuelle inhérente à la technique abordée . Être capable de construire une courte partition de manipulation.

Echauffement et jeux de manipulation avec des contrôles à 3 gâchettes.

Analyse des enjeux de manipulation.

Travail en binôme : Création de petites partitions.

12:00-12:30 : Être à l'écoute et prendre en compte les retours.

Présentation des petites partitions, auto-évaluation des stagiaires et échanges entre les stagiaires et le formateur.

13:30-17:30 : Finalisation de la construction d'un contrôle à 3 gâchettes.

Finalisation de la construction d'un contrôle à 3 gâchettes (bouche-paupières-sourcils)

JOUR 5 - 09:30-17:30

Journée consacrée à la réalisation d'une petite intégrant un texte/monologue.

09:30-10:30 : Être capable de construire un contrôle de manipulation à gâchette.

Compilation des traces, passage en revue des différents supports pédagogiques.

10:30-12:30 : Développer son propre langage et s'investir dans un groupe de travail. Participer à la réussite collective et savoir écouter et prendre en compte les retours.

Travail en binôme sur un court texte à interpréter avec la marionnette.

Présentation des premières étapes de mise en jeu de chaque forme. Entre les retours et les pistes d'amélioration.

13:30-14:30 : Travail en binôme sur le texte à interpréter avec la marionnette.

14:30-16:00 : Présentation des petites formes, temps d'échange et retours.

16:00-17:30 : Rangement et évaluation finale.

Auto-évaluation suite aux présentations.

Bilan et retours du formateur.

Lieu de formation :

Le Tas de Sable - Ches Panse Vertes

1bis rue d'Allonville

80136 RIVERY

Nombre de place :

12 participant.es maximum

Tarif en auto-financement

(possibilité de paiement en plusieurs fois)

800€

Financement OPCO :

Pour la prise en charge du financement dans le cadre du droit à la formation (Afdas, Pôle emploi etc...), merci de nous contacter pour l'établissement d'un devis personnalisé et montage du dossier.

Pour qui ?

Toutes personnes amatrices ou professionnelle désireuse de découvrir une pratique artistique et l'univers créatif d'un artiste.

Pré-requis : Avoir des notions en construction

Vous êtes en situation de handicap :

N'hésitez pas à nous faire connaître vos besoins d'aménagements en nous contactant.

À DÉCOUVRIR AVANT LE STAGE

SORTIR ?

27 février - 18:00

Le Zèbre

7 avenue de la République

80300 Albert

Une enfant n'ose pas sortir de la maison où elle vient de s'installer avec son père. Elle essaie pourtant... mais le pas de la porte reste infranchissable. Et si elle invitait la vieille dame de la colline ? On raconterait qu'elle ne sort jamais de chez elle, qu'elle a peur de tout, elle aussi... Sur le vieux dictaphone de papa, la petite enregistre un message pour guider pas à pas la vieille dame, dans un périple à travers les terribles dangers qui les séparent : la Forêt aux mille z'Yeux, le Pont du gouffre de la Mort, et plus effrayant encore la Caverne qui mange la Lumière... Si elles en viennent à bout, peut-être apprivoiseront elles leurs peurs ?

Ombres et marionnettes joyeusement effrayantes. *Sortir?* est une forme légère, visuelle et musicale, sur le chemin à parcourir par les enfants pour apprendre à gérer leur émotions.

Tarifs : 25€ / 10€ / 6€

Réservations :

[Billetterie en ligne](#)

0364620070

Programmation en co-réalisation avec la Communauté de Communes du Pays du Coquelicot.



Mise en scène David Lacomblez,

Lucas Prieux

Univers graphique Etienne Panier

Manipulation Vera Rozanova &

Cédric Vernet

Composition et violoncelle Martina Rodriguez

Texte David Lacomblez

Construction Sébastien Leman,

Lucas Prieux, Cédric Vernet, Vera

Rozanova

Conseil dramaturgique Marie

Girardin

Costumes Marie Grammatico

Administration Aurélie Mèrel (Flage)

Enregistrements Raphaël Bourdin

Co-production / Le Bateau Feu Scène

Nationale de Dunkerque Théâtre de

l'Aventure | Hem Espace Culturel

Georges Brassens | Saint-Martin-

Boulogne Ville de Bruay-la-Buissière

La Mécanique du Fluide remercie chaleureusement pour leur précieux

soutien / Le Théâtre du Chevalat à

Noyon La Salle Allende à Mons-en-

Baroeul Les Maisons Folies de Lille La

Compagnie de l'Oiseau-Mouche à

Roubaix Le Grand Bleu, Scène

conventionnée d'intérêt national –

Art, enfance et jeunesse de Lille La

Ferme d'en Haut à Villeneuve d'Ascq

Sortir ? a obtenu le soutien / du

Conseil Départemental du Pas-de-

Calais, de la DRAC et du Conseil

Régional des Hauts-de-France, de

l'ADAMI, et de la SPEDIDAM



La Marionnette, un objet psychopompe pour fuir le monde

22&23 mars

Jacob Brindamour - (Québec)

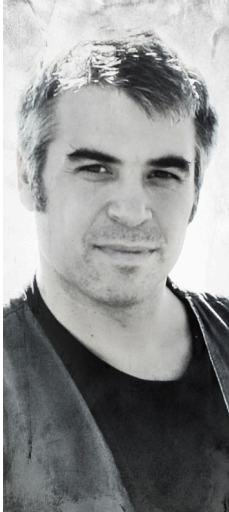
Jacob Brindamour est un dompteur de marionnettes sauvages et un montreur de curiosités.

En 1999, il fonde, avec sa comparse South Miller, la compagnie Les Sages Fous qui marie masques et marionnettes dans un théâtre forain. Leurs spectacles d'images, sans paroles, créés surtout pour les lieux non conventionnels ont été présentés dans plus de 180 villes de 28 pays.

En 2024, ils inaugurent à Trois-Rivières (Québec) la Fabrique de théâtre insolite, un couvent et une église du XVIII^e siècle transformée en havre pour la création de nouvelles œuvres marginales, périphériques et hybrides en marionnette et théâtre d'objet.

Comment se mettre au service des objets pour les aider à raconter leur propre histoire ? Comment utiliser les objets comme véhicules pour passer d'un monde à l'autre ? Comment doser grammaire du mouvement et gymnastique de la possession pour qu'animé et inanimé interagissent sur le même plan ?

Comment charlatanerie et révélation peuvent-ils se conjuguer dans une même représentation ? Plongeons ensemble dans ce mystère.



JOUR 1 - 9:30-17:30

Accueil dès 9:00

09:30-10:30

Présentation de l'approche des Sages Fous envers la marionnette

10:30 - 11:30

Présentation de la façon de simultanément créer les objets et écrire le spectacle par tâtonnements, collages, palimpsestes, confrontation au public de formes achevées

11:30-12:00

Préparation physique pour le jeu masqué et la marionnette

12:00-13:00

Exercices de décomposition et d'analyse du mouvement afin de développer une connivence avec les objets

14:00-14:30

Présentation d'un type de marionnette volante à tige aimantée

14:30-15:30

Exercices pour apprendre la manipulation de ce type de marionnettes

15:30 - 16:30

Période d'écriture en groupes avec ce type de marionnette

16:30-17:30

Première confrontation sur les tâtonnements

JOUR 2 - 9:30-17:30

Accueil dès 9:00

09:00-09:30

Préparation physique pour le jeu masqué et la marionnette

09:30 - 10:30

Exercices de dissociation et de combat en lien avec notre façon de développer une connivence avec les objets

10:30-11:30

Réécriture avec les marionnettes à tiges aimantées

11:30-12:30

Confrontation sur les tâtonnements des différents groupes

13:30-14:00

Présentation d'un type de marionnette rampantes à tige aimantée

14:00-15:00

Exercices pour apprendre la manipulation de ce type de marionnettes

15:00 - 16:00

Sortie en extérieur pour écriture en espace publics avec les deux types de marionnettes

16:00-17:00

Deuxièmes confrontation sur les tâtonnements, retours et bilan du stage.

Lieu de formation :

Le Tas de Sable - Ches Panse Vertes

1bis rue d'Allonville

80136 RIVERY

Nombre de place :

12 participant.es maximum

Tarif en auto-financement :

75€

Pré-requis : Aucun

Financement OPCO :

Pour la prise en charge du financement dans le cadre du droit à la formation (Afdas, Pôle emploi etc...), merci de nous contacter pour l'établissement d'un devis personnalisé et montage du dossier.

Pour qui ?

Toutes personnes amatrices ou professionnelle désireuse de découvrir une pratique artistique et l'univers créatif d'un artiste.

Vous êtes en situation de handicap :

N'hésitez pas à nous faire connaître vos besoins d'aménagements en nous contactant.



À DÉCOUVRIR APRÈS LE STAGE

TRICYCKLE

25 mars - 14:30 & 19:30

Le Tas de Sable - Ches Panses Vertes
1 bis route d'Allonville 80136 Rivery

Guidé par des flèches énigmatiques, un récupérateur de ferraille dirige son tricycle et sa remorque vers un labyrinthe fantastique rempli d'illusions. Une aventure onirique commence. Le tricycle guide l'homme à travers le parcours de sa vie comme s'il s'agissait d'un étrange manège dans une fête foraine ; à travers la maison des miroirs, les carrousels et les jeux de hasard... le conduisant à travers les ombres de son passé vers sa quête de liberté et vers la lumière.

Tricyckle est un spectacle forain de métamorphose et de transformation avec objets et marionnettes. Il s'agit d'un théâtre visuel sans paroles, conçu autant pour les théâtres que pour les lieux non conventionnels. L'intrigante partition musicale de *Tricyckle* est composée uniquement d'instruments inventés, créés à partir d'objets trouvés.

Tarifs : 12€ / 5€

Réservations :

billetterie.en.ligne

0681703482

reservation@letasdesable-cpv.org

INTERPRÉTATION : Jacob

Brindamour

MISE EN SCÈNE ET MARIONNETTES

: South Miller

SCÉNOGRAPHIE ET PATENTAGES :

Sylvain Longpré

MUSIQUE :

Christian Laflamme

CONSEILLER EN ÉCLAIRAGE :

Patrice Daigneault et Jan Erik Skarby

Coproduction

Le Nordland Visual Theatre
(Norvège).

Soutien

Conseil des arts et des lettres du
Québec, Conseil des Arts du Canada,
Ville de Trois-Rivières et Nordland
fylkeskommune.



Modalités d'inscription

Les candidatures sont enregistrées jusqu'au 7 février par ordre chronologique et considérant prioritaires les participant.es s'inscrivant pour la totalité du Parcours.

Nous adresser par mail en quelques lignes vos motivations pour suivre ce.s stage.s. ainsi que votre parcours professionnel / de formation. Les réponses aux candidatures et le contrat de formation seront envoyés au plus tard le 14 février 2025

(Dès acceptation de la candidature pour les personnes effectuant les 2 stages)

LES STAGIAIRES SONT INVITE.ES À VENIR ASSISTER GRATUITEMENT AUX SPECTACLES DES FORMATEURS PROGRAMMES JUSTE AVANT OU APRÈS LES STAGES (Trycyles, Sortir!)

Inscription / Informations

Elise Follet | 03.22.92.19.32
formation@iletasdesable-cpv.org

Lieu de formation

Le Tas de Sable - Ches Panse Vertes
1 bis rue d'Allonville
80136 RIVERY

Nombre de places

12 participants maximum

Pour qui?

Toute personne amatrice ou professionnelle désireuse de découvrir une pratique artistique particulière et l'univers créatif d'un artiste.

Pré-requis: Avoir quelques bases en construction pour le stage de Lucas Prieux

Contrat et attestation de formation

Un contrat de formation professionnelle sera signé entre les stagiaires et le TDS-CPV. A l'issue du Parcours et sous réserve d'assiduité des participant.es, le TDS-CPV délivre, en sa qualité d'organisme de formation, une attestation de formation à chaque stagiaire.

Après validation de votre inscription, celle-ci ne sera toutefois considérée comme définitive que lorsque nous aurons reçu le contrat signé et le règlement. Sauf cas de force majeure, aucun déistement ne donnera lieu à un remboursement.

Auto-financement

(Possibilité de paiement en plusieurs fois)

Pour le Parcours de Jacob Brindamour :

Stage : 80€
+ Adhésion à l'Association du TDS-CPV : 10 €

Le stage de Lucas Prieux : 800€

+ Adhésion à l'Association du TDS-CPV : 10 €

Financement OPCO :

Pour une prise en charge du financement dans le cadre du droit à la formation (Afdas, Pôle emploi etc.) merci de nous contacter pour l'établissement d'un devis personnalisé et montage du dossier.

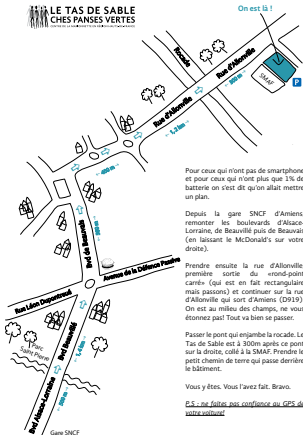
Vous êtes en situation de handicap ?

N'hésitez pas à nous faire connaître vos besoins d'aménagements

Le Parcours Marionnettique depuis 2017, c'est :

78 stagiaires | 12 stages | Environ 30% des stagiaires ne possèdent pas d'expérience significative dans le domaine de la marionnette

Taux de satisfaction : 96% | Taux de réussite : 100% | Taux de remplissage moyen : 83% (en baisse suite à la crise sanitaire)



Pour ceux qui n'ont pas de smartphone et pour ceux qui n'ont plus que 1% de batterie on s'est dit qu'on allait mettre un plan.

Depuis la gare SNCF d'Amiens, remonter les boulevards d'Alsace-Lorraine, de Beauvillé puis de Beauvais (en laissant le McDonald's sur votre droite).

Prendre ensuite la rue d'Allonville, première sortie du «rond-point carré» (qui est en fait rectangulaire mais passons) et continuer sur la rue d'Allonville qui sort d'Amiens (D919). On est au milieu des champs, ne vous étonnez pas! Tout va bien se passer.

Passer le pont qui enjambe la rocade. Le Tas de Sable est à 300m après ce pont sur la droite, collé à la SMAF. Prendre le petit chemin de terre qui passe derrière le bâtiment.

Vous y êtes. Vous l'avez fait. Bravo.

P.S. - ne faites pas confiance au GPS de votre voiture!



LE TAS DE SABLE CHES PANSES VERTES

CENTRE DE LA MARIONNETTE EN RÉGION HAUTS-DE-FRANCE

www.letasdesable-cpv.org
formation@letasdesable-cpv.org
tél. +33(0)3 22 92 19 32

Administration et lieu de fabrique 1 bis rue d'Allonville 80136 Rivery
SIRET 329 703466 00055 / NAF9001Z / LICENCES N°2 (80-12) et N°3 - 1032538

Le Tas de Sable - Ches Panses Vertes, Centre National de la Marionnette est conventionné avec le Ministère de la Culture et de la Communication / DRAC Hauts-de-France, le Conseil régional des Hauts-de-France, les Conseils départementaux de la Somme, de l'Oise, et Amiens Métropole.

Partenaires média : France 3 Hauts-de-France, WebTV Hauts-de-France, WEO Hauts-de-France, Radio Campus Amiens.

