

**La Compagnie Préfabriquée**

# **Battement d'ailes**

La Compagnie  
Préfabriquée

**Création 2026**

# Préambule

Pour continuer toujours plus notre engagement auprès du jeune public, pour défendre des sujets toujours plus engagés, pour élargir les horizons et les dialogues, pour tisser des liens entre les générations, pour rencontrer et apprendre, pour partager et recevoir...

La Compagnie Préfabriquée souhaite vous faire découvrir ce nouveau projet.

Parce qu'il y a des rencontres qui raisonnent comme une évidence, parce que tout prend un sens quand on prend le temps de regarder, parce qu'un *battement d'ailes*...

Je suis honorée de soutenir le projet de Nadine Delannoy, si proche de la sensibilité de La Compagnie Préfabriquée.



Je vous laisse parcourir ce dossier en espérant qu'il vous touchera, et que nous pourrons venir en discuter avec vous.

Pauline BORRAS  
Responsable artistique



# La phase préparatoire de création

Pour chaque projet, les étapes sont sensiblement les mêmes. La phase préparatoire de création est essentielle au bon déroulement du projet et nous permet de travailler sereinement lors de nos temps au plateau.

Elle est un levier primordial dans l'élaboration du projet artistique et du montage du projet de production.

Elle comprend tout d'abord un temps de recherche de production, de partenaires financiers, de lieux d'accueil en résidence et de nombreux rendez-vous s'enchaînent avec les institutions. Le travail en équipe entre la responsable artistique (Pauline Borrás), la chargée de production (Karine Thénard) et la compta (Christine Marienval) sont autant de moments précieux pour mener à bien nos projets. Ces nombreux déplacements sont obligatoires lors de cette phase de préparation.

S'en suit une phase d'étude avec des professionnels de la psychologie de l'enfance (ici Karine Le Goaziou) et de spécialistes en littérature jeunesse (Marie Prête). Ce moment nous permet de maîtriser le point de vue de l'enfant et d'être au plus juste lors de nos partis pris et futures actions culturelles.

Puis vient le moment de l'écriture et de la dramaturgie pour lequel nous organisons en amont la rencontre avec le public visé (6 ans et plus). Cet échange sera décisif pour la suite de l'écriture.

Un laboratoire artistique aura lieu sur deux jours avant la création. En effet, en ayant fait l'expérience au sein du Collectif Jeune public Hauts de France, nous trouvons l'idée de revenir au jeu important. Au jeu dans son sens premier. Deux jours avec les matériaux choisis sur le thème défini par le projet, mais sans aucun objectif de création propre ou d'enjeu de restitution. Se laisser le temps de partager, se nourrir, réfléchir, jouer.

Ce temps donc nous permettra d'avancer sur notre production et sur la mise en place de temps essentiel avec notre public.



# La Compagnie

*La Compagnie Préfabriquée aborde des thèmes engagés auprès d'un public familial, par le biais de formes poétiques et visuelles. Marionnettes, mouvements et manipulations de matériaux sont ses techniques de prédilection.*

*Elle a pour vocation d'aller jouer partout où il y a des yeux et des oreilles pour recevoir, rêver.... puis réfléchir!*

*Née en 2011 entre territoire Picard et Catalan, la Compagnie réunit aujourd'hui une dizaine d'artistes, de techniciens, plasticiens... et cinq personnes à l'administration. Tout d'abord, elle est un refuge pour Pauline Borrás, responsable artistique, qui vient s'y exprimer ponctuellement; mais Pauline devient chargée de projets et structure la Compagnie à partir de 2020.*

*La Compagnie Préfabriquée est adhérente du Collectif Jeune Public Hauts-de-France.*

## Créations

Elle compte sept créations: "La fée aux gros yeux", "Danses arrosées", "Sacha & Compagnie", "Danse doudou danse", "Okiléle", "Cabane Magique" et "Bona Nit Cargol". La Compagnie Préfabriquée est soutenue en création par le département de l'Oise et la Drac Hauts de France.

## Diffusion

Les spectacles sont soutenus par deux chargés de diffusion et sont joués dans des théâtres, centres culturels, festivals, mais aussi des lieux non équipés comme des salles communales, des médiathèques, des structures petite enfance, des écoles maternelles et primaires ou bien des collèges, ainsi qu'en structures accueillant des personnes âgées.

## Actions culturelles

Elle propose des actions culturelles autour de ses spectacles en Région, sur le territoire national et parfois à l'international.

Ateliers de construction de marionnettes, ateliers chorégraphiques, ainsi que des ateliers ou des stages de théâtre sont proposés à un large public: dès la naissance jusqu'à nos aînés.

Elle est artiste associé cette saison avec le Centre Socio Culturel Léo Lagrange et la ville de Roye (80).

Elle réalise des résidences de territoire avec le soutien de la Drac auprès notamment de communautés de communes.

*La Compagnie sillonne la Région en grande majorité mais s'ouvre également à d'autres territoires.*



# Le Projet

Pour cette prochaine création, nous souhaitons répondre à un questionnaire essentiel par lequel passe l'enfant: "C'est quoi l'absence? C'est quoi la mort?"

Spectacle tout public à partir de 6 ans. Marionnettes et musique.

L'idée est de travailler tout d'abord sur les étapes du deuil, pas seulement lié à un décès mais aussi le deuil d'une relation tout simplement: le choc et la sidération, la fuite et la recherche, la destruction et enfin la restructuration.

Puis en faire le parallèle avec le cycle biologique du papillon qui est composé lui aussi de quatre stades distincts: l'oeuf, la chenille, la chrysalide et le papillon.

La métamorphose qui s'opère pendant toute cette période sensible.

Pour cela, en amont de la création et afin de nourrir la dramaturgie, nous allons mettre en place des entrevues avec la pédopsychiatre Karine Le Goaziou pour pouvoir être au plus juste des témoignages des enfants concernés.

Un travail d'écriture dramaturgique sera mené après cette phase de recherche.

## L'histoire

Certaines petites graines germent au mauvais endroit, ou démarrent leur aventure au mauvais moment.

Nina est une petite fille espiègle et pleine de fantaisie, qui a germé en univers hostile. Elle a poussé dans le ventre de sa maman alors que son papa commençait son envol vers un ailleurs infini.

Heureusement, cette petite fille de 6 ans est animée d'une très grande curiosité.

Avec ses yeux pétillants, elle n'a pas son pareil pour scruter les moindres détails des choses qui l'entourent, et s'inventer un monde bien à elle, où tout prend sens à sa façon.



# Notes d'intention



Ce spectacle est un conte initiatique autour du chemin de vie que Nina construit pour grandir et trouver la résilience en l'absence du soutien affectif classique d'un papa et d'une maman.

Rien n'est dit du drame précis qui l'entoure, ni de sa souffrance émotionnelle. Nous laissons au spectateur le soin de construire sa propre interprétation et sa connexion à l'histoire. Car, dans le chaos du monde d'ici et d'ailleurs, beaucoup de situations réelles, sont immédiatement connectables à celle de Nina.

La marionnette permet de traiter ce genre de sujet délicat avec subtilité. L'absence, le deuil et la place de l'enfant. Quel rôle va-t-on donner à Nina? Ou quel est celui qu'elle va décider de porter?

Tout au long du déroulement de l'histoire, nous proposons un cheminement poétique, qui aborde avec beaucoup de délicatesse la notion des « disparus » et de leur présence palpable dans le regard des vivants. Le sentiment d'extrême solitude auquel la petite fille fait face et qui la conduit à s'inventer des compagnons de jeu fantasmagoriques et à développer une forme de créativité salvatrice. La très grande sensibilité de l'enfant, qui la rattache directement au vivant et ancre son esprit dans une très grande aspiration à la guérison.

De façon innée, elle choisit son guide spirituel, son « passeur » pour un ancrage affectif salutaire. C'est le personnage de « Babouchka », la drôle de grand-mère chez qui elle va se ressourcer pendant de petites périodes de vacances.

Le cheminement du spectacle est ponctué de parallèles avec le thème de l'éclosion de la chenille et de sa transmutation instinctive pour traverser le stade de chrysalide et finalement aboutir à l'ultime transformation en papillon. C'est l'essence même de la notion de transformation par l'expérience.



# La Scénographie

## Le Concept

Nous portons une attention toute particulière à l'univers scénique et le concept novateur de chaque spectacle.

La matière retenue ici est le bois, inspirée bien sûr des marionnettes. Ainsi que le tissu pour la matière contraire.

L'idée est d'entreprendre un travail de recherche sous forme de laboratoire artistique en amont de la création avec un collectif artistique composé de comédiens, marionnettistes, scénographes et illustrateurs afin d'explorer ce matériau sous toutes ces formes et pousser le concept jusqu'au bout.

Ambiance atelier bois. Les personnages seraient d'abord cube en bois, bout de bois, copeaux, sciure, etc... et nous verrions la métamorphose s'opérer sous nos yeux jusqu'à la marionnette finie (cf photos de construction).

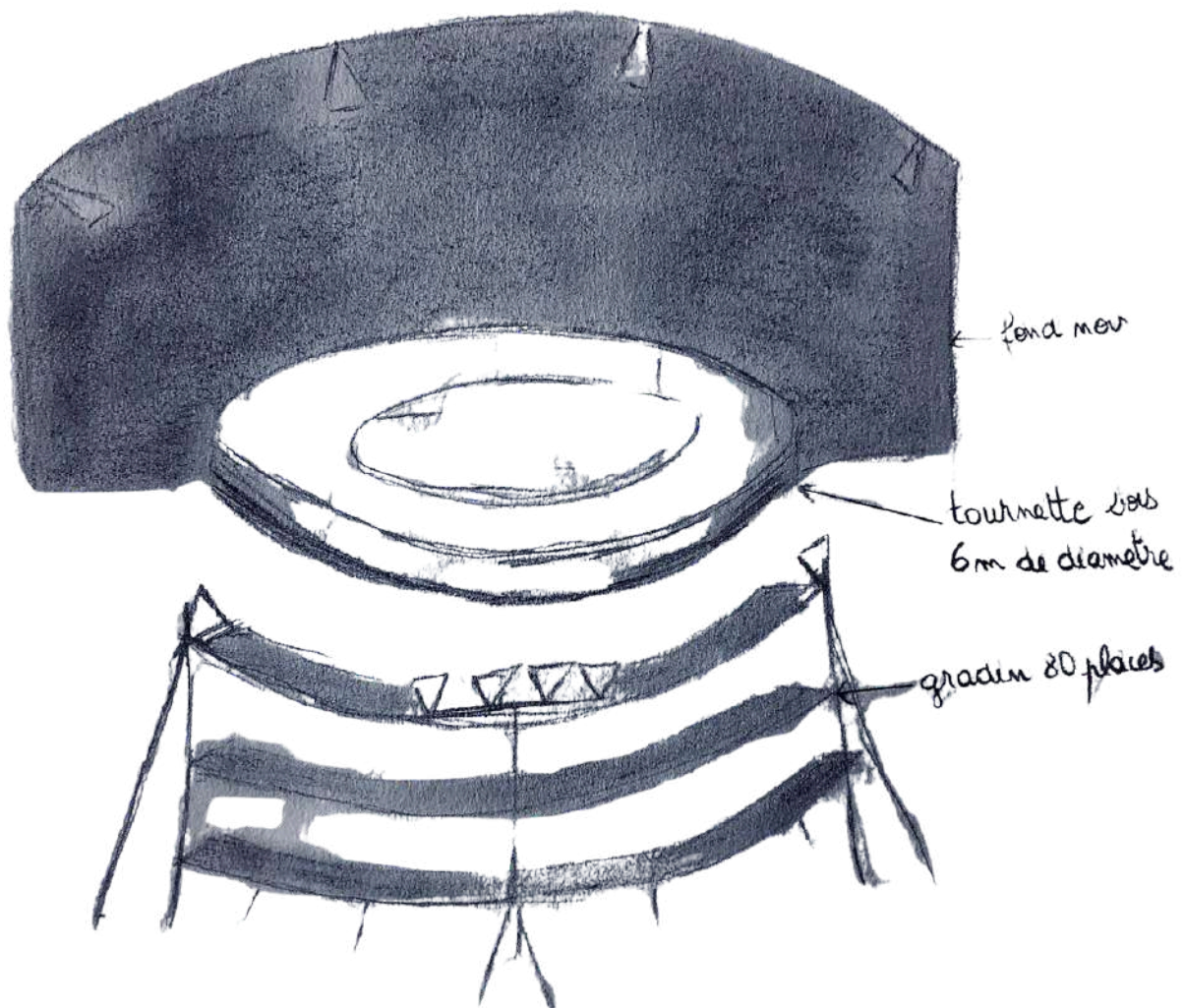
Cette partie reste donc à l'étude et devra être précisée avec l'équipe de scénographes lors d'une prochaine résidence.

Nous imaginons un décor pouvant aller en salles équipées, ainsi qu'un gradin tout en bois nous permettant la diffusion dans des lieux non dédiés. La jauge estimée maximale serait de 100 personnes.

La Compagnie possède son propre atelier de construction et une boîte noire semi équipée de 7m/8m qui lui permet d'explorer plusieurs prototypes.

Nous travaillons ensuite à l'élaboration d'une maquette, puis le décor final.





*Croquis de scénographie  
avec le gradin pour les lieux non dédiés.*



# Quelques personnages de l'histoire

Ils sont incarnés par différents types de marionnettes manipulées par 2 marionnettistes en scène :

- Des marionnettes en bois de tilleul sculpté (techniques : marionnette sur table avec et sans renvoi de fils, marionnettes à tringles, marionnette à fils)

- Des marionnettes construites en « mixed media » : en bois, mousse sculptée recouverte de tissu (technique marionnette sur table et muppet).





## NINA

Une petite fille de 6 ans avec ses couettes, une robe courte à rayures et une paire de sandales. Elle incarne l'espièglerie, la force vitale et la fantaisie. Elle conjure la tristesse autour d'elle par ses créations fantasques.

La marionnette de 38 cm craquante, qui la représente, est construite en bois de tilleul sculpté suivant la technique « advanced table top puppet » de Bernd Ogrodnik. Elle combine les avantages d'une marionnette sur table classique avec une commande par fils à l'arrière de la tête, qui permet d'animer à la fois les jambes montées sur rotules pour toutes les formes de marche (avant, arrière et latérale) et les mouvements des bras. Elle permet tout un panel de mouvements ayant un rendu naturel.





## LILI LA LICORNE

C'est une créature magique, qui a décidé de partir vivre chez Nina pour lui tenir compagnie en se donnant l'allure classique d'un jouet du type cheval de bois sur son chariot à roulettes.

Sur son chariot amovible, cette drôle de créature de type marionnette sur table en bois de tilleul sculpté, combine tous les mouvements classiques d'un cheval, et ceux très inattendus d'un quadrupède qui décide d'adopter la marche humaine sur ses jambes arrières.





## L'OISEAU BLEU

Cette créature d'un bleu « lapis lazuli » porte une couronne car c'est un oiseau magique! Il vole bien sûr et parle avec le public. C'est dire s'il est important.

Cet oiseau marionnette sculpté dans du bois de tilleul, ouvre et referme ses ailes grâce à une commande par tringle et renvoi de fils. Il est « giro-stabilisé » grâce à des plombages intérieurs, qui lui permettent de garder sa stabilité pendant ses acrobaties en vol. Il tourne la tête et ouvre le bec.



## BABOUCHKA TISSU

Babouchka est une petite grand-mère un peu rondouillarde, qui vit seule dans sa petite maison à l'écart du monde. Pour les gens du bourg, c'est une personne bizarre, qui ne parle à personne. C'est une vieille dame aux traits ingrats, qui se déplace en se dandinant.

Pour Nina, c'est une fée en son royaume ! car elle règne sur un univers de tissus duveteux empilés, de canevas de lin tendu, d'écheveaux de laine fine d'une infinité de couleurs pour faire ce qu'elle appelle sa « peinture à l'aiguille » ! Babouchka est tapissière.

Nina adore ce drôle de monde clos. Le temps s'y écoule comme par magie. On pourrait croire qu'il est suspendu sans le tictac répétitif de la pendule avec son carillon. On y parle des absents sans tristesse, car ils sont bien vivants dans les yeux de Babouchka. C'est un monde de connivence incarnée, où il fait bon se ressourcer.

La marionnette de 52 cm est entièrement recouverte de mousse sculptée surfacée de textile ombré. Des billes de verre « pétrole » captent la lumière et lui donnent un regard profond. Le personnage est habillé d'une robe à motifs dans un tissu souple, qui couvre les formes rebondies sans les masquer véritablement. Le personnage semble en harmonie avec son entourage ou tout n'est que tissu, douceur...



## NINA ADULTE

Finalement, la petite Nina a grandi. Elle a traversé toutes les étapes de la transmutation nécessaire pour arriver à l'âge adulte. C'est une jeune femme chez qui rien ne trahi son passé douloureux. On devine sa force et sa volonté dans sa façon de se déplacer sur la scène en interaction avec sa marionnettiste. Elle n'est pas un personnage « manipulé » car nous percevons sa volonté propre, dans chacun des mouvements où elle réagit à la demande de mouvement de sa marionnettiste. En fait la beauté et la poésie de cette scène réside dans le duo qui s'exprime lorsqu'elle s'avance sur le sol de la scène vers le public.

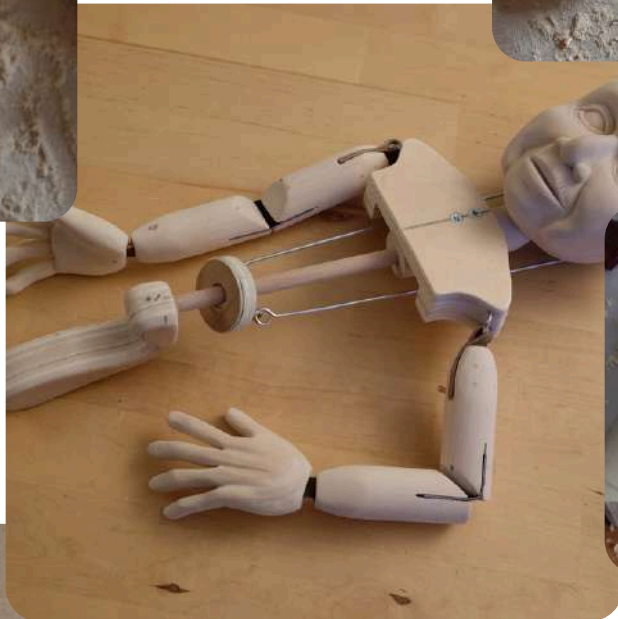
Il s'agit d'une marionnette à fils de 60 cm en bois de tilleul sculpté avec large potentiel de mouvements grâce à une construction mécanique élaborée (jambes sur rotule, articulations tournantes au niveau des bras), qui lui permet une gestuelle humaine naturelle.

Cette marionnette est largement inspirée de l'influence de Bernd Ogrodnik (\*), tant dans sa construction technique que dans sa performance scénique extraite de son spectacle « Metamorphosis ».

(\*) Ce marionnettiste islandais a élaboré les prototypes des marionnettes et collaboré à la création du film long métrage danois « Strings » sous la direction d'Anders Ronnow Klarlund en 2004 (diffusé en français sous le nom « Le fil de la vie »).



# Construction



# L'univers sonore

*La musique et la marionnette comme langages universels.*

*Le thème abordé est traversé par tous, un jour ou l'autre; à n'importe quel âge et dans n'importe quel pays.*

*C'est pourquoi nous imaginons se rajouter à la musique des onomatopées et quelques mots en différentes langues. Ainsi ce spectacle pourra toucher un maximum de personnes franchissant les frontières de l'imagination et celles de notre pays.*

L'univers sonore et musical de ce spectacle se conçoit comme la bande originale d'un film. Une fois n'est pas coutume, le musicien nous accompagnera à chaque étape de la création au plateau pour ressentir chaque intention, émotions et finesse de manipulation marionnettique.

Pour ce spectacle, une nouvelle collaboration professionnelle naît avec Jean-Bernard Hoste qui a créé, entre autres, l'univers sonore de *Vent debout* (Compagnie des Fourmis dans la lanterne).

Dans un tel spectacle, la musique doit contraster avec le thème plus dramatique.

[jeanbernardhoste](#)



# L'équipe

Mise-en-scène:  
Pauline Borrás

Jeu, manipulation:  
Cerise Peroua, Nadine Delannoy, Pauline Borrás en alternance

Assistanat mise en scène et regards extérieurs:  
Margaux Darloy, Jérôme Caggia

Construction marionnettes:  
Nadine Delannoy (Ames Imaginaires)

Scénographie:  
Virgil Kada

Création lumières:  
Elodie Tellier

Création musicale:  
Jean-Bernard Hoste

Dramaturgie:  
en cours

Illustrations  
Margaux Darloy, La Merlette- illustrations

Administration production:  
Karine Thénard-Leclerc, Christine Marienval



# CERISE PEROUA



Comédienne, marionnettiste, metteur en scène.

Elle est formée à l'école Claude Mathieu- Paris, au Conservatoire national de région d'art dramatique- Nantes, à l'école Internationale de Théâtre Lassaad (pédagogie Lecoq)- Bruxelles et en marionnettes au Théâtre aux Mains Nues-Paris.

Cerise PEROUA développe son univers et pose les bases de sa curiosité artistique aux confins du théâtre de mouvement, des arts plastiques et de l'objet marionnettique. Son travail de recherche et de création se porte autour d'univers visuels forts, poétiques et décalés qui l'amène à travailler sur des spectacles pluridisciplinaires en direction du jeune public et se confirme avec la création de la Cie Du Vent dans les Enclumes dont elle assure la direction artistique.

Depuis 2016, elle se forme aux arts et techniques de la marionnette, de l'objet et du théâtre papier en suivant différents stages, workshops , masterclass : Neville Tranter, Cie les Anges au Plafond, Agnès Limbos, Blick Théâtre, Lou Broquin - Cie Créatures, Papier Théâtre -Alain Lecuq, Natacha Belova, Jean-Michel d'Hoop-Cie Point Zéro, Polina Borisova, Cie Coatimundi, Simon Delattre et Sylvain Maurice, Eric de Sarria...

Cerise est toujours en mouvements et sillonne les routes selon les projets, les tournages et les créations.



# NADINE DELANNOY

## "ÂMES IMAGINAIRES"



**<https://www.facebook.com/ames.imaginares>**

Nadine Delannoy, plasticienne, constructrice de marionnettes et marionnettiste autodidacte expérimente le travail des matières depuis son plus jeune âge.

En 2002, elle découvre la construction de corps articulés auprès de l'artiste Tchèque Ava Petrova, puis est accueillie en résidence de recherche à l'IIM de Charleville-Mézières.

Elle se forme auprès de Bernd Ogrodnik, Coatimundi, Emilie Valentin, Duda Paiva, Stephen Mottran, Stefano Bessoni, Eduardo Felix, Natacha Belova, Thomas Lundqvist, Vladimir Zakharov, Ma Fu Liang, Jean Michel Caillebotte...

En 2006, elle dépose sa marque Âmes Imaginaires et réalise des pièces de commande pour des collectionneurs privés et pour le spectacle vivant auprès d'artistes et de compagnies qui lui font confiance pour réaliser "l'outil très spécifique" dont ils ont besoin (Le Radis Couronné, Mimélés, C'est beau ici, Abrapalabra,...).

Ses réalisations font l'objet d'expositions et elle enseigne ses techniques lors de stages thématiques.

A partir de 2016, marionnettiste sous la direction de Natacha Belova Cie Barca dei Matti pour la création du spectacle « Les Passagers » au Portugal et en Italie. Déambulations et impromptus en interaction avec le public pour la Compagnie Les Invisibles et la Compagnie Préfabriquée.



## PAULINE BORRAS



Comédienne, marionnettiste, danseuse contemporaine, metteur-en-scène.

Pauline Borrás est une artiste de la nouvelle génération "pluridisciplinaire", qui met au service de l'histoire et du public sa créativité et sa connaissance plurielle des arts de la scène. Elle innove, partage, se nourrit inlassablement de nouvelles techniques qu'elle utilise pour créer et participer à de multiples aventures artistiques.

Elle se forme au Cours Simon à Paris. Trop "classique" pour elle, elle repart en Catalogne compléter sa formation à "La Casona", à Barcelone. Elle s'installe ensuite dans l'Oise où elle commence tout de suite à travailler avec plusieurs compagnies régionales et nationales.

Curieuse de tout, elle multiplie les cours de danse, se passionne pour la marionnette, collabore avec de multiples compagnies à l'étranger. Elle rencontre l'univers de Philippe Genty et se révèle artistiquement auprès d'Eric de Sarria et de Nancy Rusek. Pauline crée La Compagnie Préfabriquée en 2011 et y développe son univers poétique et engagé.

*La marionnette est au centre de son travail, véritable rencontre entre le corps et le texte. Une évidence dans son parcours professionnel.*

Parallèlement, Pauline travaille avec d'autres compagnies en tant que regard extérieur; ainsi que sur des actions culturelles dans les théâtres qui la reçoivent pour ses créations: matériaux et mouvements deviennent ses spécialités, qu'elle enseigne pour la scène nationale du Beauvaisis, au CAL du Clermontois ou encore à la Faïencerie de Creil, en tant que chorégraphe.

**Pauline est très sensible à l'image, celle qui vous touche, celle que l'on n'oublie pas...**



# Inspirations dramaturgiques



“Hier, maman souriait en tout petit dans son lit. Elle me disait qu’elle m’aimerait toute sa vie mais qu’elle était trop fatiguée, que son corps ne savait plus la porter et qu’elle allait partir pour toujours. Je lui ai dit qu’elle n’avait qu’à revenir après, quand elle serait reposée, que je l’attendais...”

Elle a répondu que c’était pas possible, elle ne souriait presque plus et je voyais bien que ses yeux étaient un peu mouillés. ça m’a mis en colère et j’ai crié que puisque c’était comme ça, je ne serai plus jamais son fils, qu’elle n’avait pas qu’à faire d’enfant si c’était pour partir avant la fin de troisième trimestre.

Elle a ri... moi, j’ai pleuré, parce que j’ai su que c’était sûrement vrai.”

“Papa m’a dit: “Elle est partie pour toujours.” Je sais qu’elle n’est pas partie, elle est morte et je ne la verrai plus, on va la mettre dans une boîte et puis dans la terre où elle se transformera en petite poussière. Tout le monde sera gentil avec moi et personne ne me dira que c’est pour la vie. Je sais très bien que mourir, ça veut dire qu’on ne reviendra plus jamais.”

“Puisque c’est comme ça, bon débarras”, j’ai crié à papa. C’est nul de nous laisser comme ça, et pas très malin: comment il va faire papa pour me préparer mon petit pain coupé en deux avec le miel étalé en zigzag? Je suis sûr qu’elle ne lui a pas expliqué et moi, ça va m’énerver mais on ne pourra rien y faire...”

Elle aurait quand même pu lui montrer avant de mourir, il ne va pas s’en sortir.”

Heureusement que je suis là, pour lui expliquer tout ça à papa. Je lui ai dit: “Ne t’inquiète pas, je vais bien m’occuper de toi.”

Et j’ai un peu pleuré parce que je ne sais pas trop bien comment on prend soin d’un papa abandonné comme ça.”

“Je vois bien que ça lui fait mal de me regarder à cause de mes deux-yeux-de-ma-mère.

Dès que je dis “maman”, il pleure.

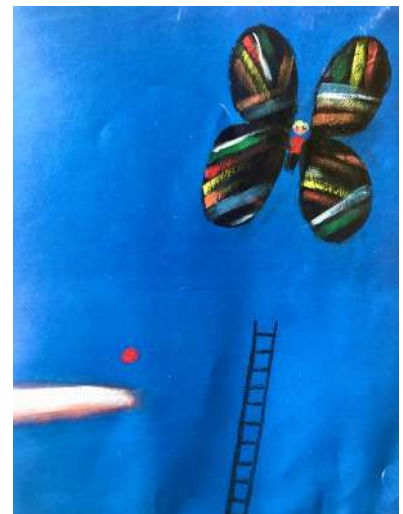
Comme adulte, il est pas facile.”





Maman dit que tu es parti faire un long voyage,  
Papa dit qu'il ne faut pas pleurer.  
Moi, je ne pleure jamais.  
Sauf si j'ai du sable dans l'oeil,  
bien sûr.

Tu sais, c'est pas poli de s'en aller sans dire au revoir.  
Alors, comme j'étais en colère contre toi,  
oui, contre toi,  
j'ai gratté le sable toute la journée,  
je l'ai poussé pour que ça fasse une montagne  
encore plus haute que ton mur.  
J'ai pensé: "Quand on ne voit plus les choses,  
on les oublie."  
J'ai presque failli l'enterrer  
mais ça m'a fait mal aux doigts...  
Un peu de sable est entré dans mon oeil,  
c'est juste pour ça que j'ai pleuré.



Tu sais,  
il faudrait que tu reviennes vite quand même,  
parce qu'un jour il sera peut-être trop tard.

Peut-être qu'un jour,  
j'aurai grandi.



# Production

Nom de la Compagnie: La Compagnie Préfabriquée

Adresse siège social: 44 La Franche Rue

Code postal: 60250

Ville: Ansacq

Téléphone: +33 6 13 82 88 66

E-mail: [lacompagnieprefabriquee@hotmail.fr](mailto:lacompagnieprefabriquee@hotmail.fr)

Site web: [lacompagnieprefabriquee.com](http://lacompagnieprefabriquee.com)

Date de création de la compagnie: 2011



Représentée par la responsable artistique: Pauline BORRAS

Présidente de l'association: Hélène Eisenzopf

Siret: 530 105 378 00026

APE: 9001Z

N° licence d'entrepreneur de spectacle

PLATESV-R-2022-005412

Titre du spectacle: Battement d'ailes.

Techniques utilisées: marionnettes de différents types de construction et de manipulation (sur table, à tringles, à fils, muppet...)

Tout public à partir de 6 ans

Porteuse du projet Nadine Delannoy en coopération avec Pauline Borrass

Date de première: Novembre 2026.



# Calendrier de création et phase préparatoire.

Bureau de la Compagnie Préfabriquée à Ansacq, entre le 24 février et le 28 mars 2025 :  
entretiens avec Karine Le Goaziou.

MJC Crépy en Valois, les 5 et 6 avril 2025 : Laboratoire artistique.

Pôle théâtre et marionnette à Avignon, du 15 au 24 avril 2025 : dramaturgie et  
rencontre avec une classe de CE1.

Théâtre de l'Avre à Roye, du 26 au 30 mai 2025 (à confirmer) : essais au plateau et  
rencontre avec une classe de CP.

Théâtre des Poissons à Frocourt, du 30 juin au 4 juillet 2025 : finalisation de la  
dramaturgie et rencontre avec une classe de CE2.



Espace Saint André à Abbeville, du 20 au 24 octobre 2025: création au plateau et  
recherche création musicale.

Le Tas de Sable à Amiens, du 24 novembre au 5 décembre 2025: scénographie et  
recherche au plateau.

Théâtre du Chevalet à Noyon, du 5 au 9 janvier 2026: travail sur la manipulation des  
marionnettes.

MJC Crépy en Valois, du 16 au 20 février 2026 : répétitions au plateau et création  
musique.

La Manivelle théâtre à Lille, dates à définir : répétitions.

Le Zèbre à Albert, dates à définir : répétitions.

Le Domino à Méru, du 1er au 5 juin 2026 : répétitions.

**À suivre...**



# Contacts

[lacompagnieprefabriquee@hotmail.fr](mailto:lacompagnieprefabriquee@hotmail.fr)

Artistique, Pauline Borrás

06 13 82 88 66

Administration/ Production, Karine Thénard-Leclerc

06 27 50 18 11

Technique, Virgil Kada

06 37 91 28 55

[lacompagnieprefabriquee.com](http://lacompagnieprefabriquee.com)

